

חוק התכנון והבניה
התשכ"ה - 1965

תכנית מתאר ארצית לתקשורת

תמ"א 36 / א / 1

מתקני שידור קטנים

הוראות התכנית

ירושלים
ינואר 2008

נוסח להעברה להערות הועדות המחוזיות ולהשגות הציבור

תוכן העניינים

פרק א' – כללי

1. שם התכנית
2. מטרת התכנית
3. תחום התכנית
4. תחולת התכנית
5. מסמכי התכנית
6. יחס לתכניות אחרות
7. הגדרות ופרשנות

פרק ב' – הקמת מתקני שידור קטנים

8. הוראות כלליות

פרק ג' – תכנית מפורטת להקמת מתקני שידור קטנים

9. תכנית מפורטת להקמת מתקני שידור קטנים

פרק ד' – שיקול דעת של מוסד התכנון

10. שיקול דעת של מוסד התכנון
11. חזות ונצפות
12. שילוב מתקנים
13. גמישות בהוראות התכנית

פרק ה' – עמידה במגבלות בטיחות

14. טווחי בטיחות
15. מרחק אופקי של אנטנה
16. גובה האנטנה

פרק ו' – סוגי מסמכים נדרשים

17. מסמכים ומפות נלווים לבקשה
18. שרטוטי טווחי בטיחות

פרק ז' – האישורים הדרושים כתנאי למתן היתר

19. האישורים הנדרשים כתנאי למתן היתר

פרק ח' – מסלולים למתן היתר

20. מסלול א' – מסלול מהיר

- 20.1 אנטנות משתפלות ואנטנות עוקץ על מבנים באזור לבניה עירונית וכפרית
- 20.2 מתקני שידור בשטח פתוח בתחום רצועת דרך, או על בניינים ומתקני תשתית קיימים כדין
- 20.3 ידוע הציבור
- 20.4 הסדרי השיפוי

21. מסלול ב' – מסלול רגיל

- 21.1 מתקני שידור על מבנים באזור בנייה עירונית וכפרית
- 21.2 מתקני שידור, שלא על גג מבנה, המשתלבים על מתקני תשתית קיימים כדין באזור בנייה עירונית וכפרית
- 21.3 מתקני שידור על מבנים בשטח שאינו מיועד למגורים באזור בנייה עירונית וכפרית
- 21.4 מתקני שידור על הקרקע שאינם משתלבים על מתקני תשתית או מבנה קיים בשטח פתוח במרחק עד 200 מ' מאזור בנייה עירונית וכפרית
- 21.5 ידוע הציבור
- 21.6 הסדרי השיפוי

פרק ט' – מתקנים ומבנים נלווים

- 22. מתקנים ומבנה נלווה על גג בניין
- 23. מבנה נלווה למתקן שידור על מתקן תשתית
- 24. מבנה נלווה למתקן שידור על הקרקע

פרק י' – הנחיות לעיצוב

- 25. עיצוב מתקן שידור
- 26. גדר וצמחיה
- 27. כבלים וכבלי עיגון
- 28. גנרטור לשירות מתקן השידור
- 29. פירוק מתקן שידור והחזרת המצב לקדמותו
- 30. שילוט

פרק יא' – הוראות מעבר

- 31. הוראות מעבר

נספח א' - מודלים של עקומי קרינה אופייניים וטווחי בטיחות

נספח ב' - איורים

נספח ג' - נוסח כתבי התחייבות לשיפוי לטובת הועדות המקומיות

נספח ד' - נוסח הודעה על אישור בקשה להיתר להקמת מתקן שידור קטן

פרק א' - כללי

1	שם התכנית	תכנית זו תקרא: "תכנית מתאר ארצית לתקשורת - תמ"א 36 / א / 1, מתקני שידור קטנים" (להלן: "התכנית" או "תכנית זו").
2	מטרות התכנית	לקבוע הנחיות להקמת מתקני שידור קטנים באופן שיתאפשר כיסוי לשידור ולקליטה של תקשורת אלחוטית בכל שטח המדינה תוך מניעת מפגעי קרינה ומזעור הפגיעה באיכות הסביבה והנוף, ובמגמה לפשט וליעל את תהליכי הקמתם, וכל זאת על ידי: (א) עידוד הקמת מתקני שידור בעלי טווח בטיחות מצומצם, ונוכחות פיזית מנימאלית. (ב) עידוד הצמדות למתקני תשתית ולעצמים קיימים כדין. (ג) קביעת מסלולי רישוי שונים על פי טווח הבטיחות לבריאות הציבור של מיתקן השידור ומיקומו. (ד) קביעת המסמכים והאישורים הנדרשים בהליך רישוי מתקני השידור. (ה) קביעת הוראות בדבר ידוע הציבור בטרם מתן היתר בנייה. (ו) קביעת הוראות להכנת תכנית מפורטת להקמת מתקני שידור. (ז) קביעת הוראות מעבר למתקני שידור קיימים שאינם עומדים בהוראות תכנית זו.
3	תחום התכנית	התכנית תחול על כל שטח המדינה.
4	תחולת התכנית	תכנית זו תחול על מתקני שידור קטנים בלבד כהגדרתם בסעיף 7.
5	מסמכי התכנית	תכנית זו כוללת את המסמכים הבאים: (א) הוראות התכנית (להלן "הוראות התכנית") הכוללות 30 עמודים (ב) נספח א': נספח מנחה ובו מודלים של עקומי קרינה אופייניים וטווחי בטיחות מאנטנות, המדגימים תרשימים של טווחי בטיחות להשפעות קרינה בכיוונים אופקיים ואנכיים, המשמשים להדגמה בלבד. (ג) נספח ב': נספח מנחה ובו איורים המדגימים הגדרה של "אנטנה יחידה", "מערך אנטנות" ו"טווח בטיחות בכיוון האנכי", ואופן הקביעה של גובה אנטנה, בהתחשב בטווח בטיחות בכיוון האנכי, המשמשים להדגמה בלבד. (ד) נספח ג': נספח מחייב ובו נוסח כתבי התחייבות לשיפוי לטובת הועדות המקומיות. (ה) נספח ד': נספח מחייב ובו נוסח הודעה על אישור בקשה להיתר להקמת מתקן שידור קטן. ניתן להוסיף על האמור בו, אך לא לגרוע ממנו. מסמכי התכנית המפורטים בסעיפים א', ד' ו-ה' מהווים חלק בלתי נפרד ממנה וייקראו כמקשה אחת. הנספחים המפורטים בסעיפים ב', ו-ג' הם להדגמה בלבד.
6	יחס לתכניות אחרות	תכנית זו מבטלת את תמ"א 36 חלק א' ובאה במקומה. 6.1 תכנית זו גוברת על תכניות אחרות בנושאים בהם היא עוסקת, אלא אם נאמר אחרת בסעיף מסעיפי תכנית זו. 6.2 אין בתכנית זו כדי למנוע מכל תכנית לשנות ייעודי קרקע, רק בשל קיומם של מתקני שידור שהוקמו על פי הוראות תכנית זו. אם נדרשת העתקת מתקן שידור כתוצאה משינוי תכנית, ההעתקה תהיה על חשבון בעל מתקן השידור. 6.3 על אף האמור בסעיפים 14 (ד) ו-15, במקום בו חלות תכניות מופקדות או תכניות מאושרות שטרם מומשו, רשאית הועדה המקומית לאשר הקמת מתקן שידור קטן בתנאים המפורטים בסעיף 21.4. 6.4 בתנאי ההיתר יקבעו תנאים להסרת מתקן השידור על חשבון מבקש

ההיתר במועד שתקבע הועדה המקומית. לעניין אישור הקמת מיתקן שידור קטן על אתר או מבנה שנועדו לשימור בתכנית מאושרת, מופקדת או בתנאים שנקבעו לפי סעיף 78 לחוק, - ינהגו לפי הוראות התכנית או התנאים שייעזו אותם לשימור.	6.5		
לעניין הקמת מיתקן שידור קטן בשטח שנועד בתכנית להכרזה לפי חוק גנים לאומיים, שמורות טבע, אתרים לאומיים ואתרי הנצחה, התשנ"ח - 1998, ינהגו לפי הוראות התכנית שייעדה את האתר להכרזה, ובהתייעצות עם הרשות לשמירת הטבע והגנים הלאומיים, לגבי גן לאומי, שמורת טבע או אתר לאומי, ועם המועצה להנצחה, לגבי אתר הנצחה.	6.6		
	7.1	7	הגדרות ופרשנות
בתכנית זו:			
שטח בתחום רשות מקומית שיועד לבניה בתכנית מאושרת או מופקדת וכן שטחים שאינם מיועדים לבניה בתכניות כאמור הנמצאים במרחק של עד 100 מ' מגבול שטחים המיועדים לבניה.	"אזור בניה עירונית או כפרית"		
שטח שאינו אזור בניה עירונית או כפרית.	"אזור פתוח"		
היתר שניתן על ידי הממונה על פי חוק הקרינה הבלתי מייננת, התשס"ו - 2006.	"אישור הממונה"		
התקן המיועד לשדר ולקלוט גלים אלקטרומגנטיים בתדרי רדיו.	"אנטנה"		
אנטנה יחידה שאורכה לא עולה על 2.7 מטר ורוחבה לא עולה על 45 סמ', המוצמדת לקיר החיצוני של מבנה או לקיר חיצוני של מרפסת והיא אינה בולטת ממעקה גג המבנה או המרפסת כלפי מעלה, ואשר אלומת הקרינה שלה מופנית מן המבנה כלפי חוץ.	"אנטנה משתפלת"		
אנטנה יחידה שאורכה לא עולה על 2.7 מטר ורוחבה לא עולה על 45 סמ', המוצמדת לקיר החיצוני של מבנה ובולטת ממעקה גג המבנה כלפי מעלה, ואשר אלומת הקרינה שלה מופנית מן המבנה כלפי חוץ.	"אנטנת עוקץ"		
שטח קרקע להקמת מיתקן שידור קטן, אחד או יותר.	"אתר שידור"		
כהגדרתו בסעיף 1 לחוק.	"בניין"		
לרבות מרפסת גג.	"גג"		
חוק התכנון והבניה, התשכ"ה - 1965.	"החוק"		
הממונה על פי חוק הקרינה הבלתי מייננת, התשס"ו - 2006.	"הממונה"		
חומרים שהוגדרו כחומרים מסוכנים דליקים בחיקוק או בתקן הישראלי, ובהעדר תקן ישראלי - על פי התקן שאימץ או סיווג המשרד להגנת הסביבה לעניין מרחקי הבטיחות הנדרשים ממקור קרינה.	"חומרים מסוכנים דליקים"		
חוק הקרינה הבלתי מייננת התשס"ו - 2006 והתקנות על פיו.	"חוק הקרינה"		
המרחק המזערי מאנטנה בו עוצמת השדה האלקטרומגנטי נמוכה ממגבלות החשיפה על פי חיקוק או על פי התקן הישראלי, ובהעדר תקן ישראלי - על פי התקן שאימץ המשרד להגנת הסביבה; טווח הבטיחות נקבע כמרחק במטרים מהאנטנה.	"טווח בטיחות לבריאות הציבור"		
מרחק אנכי ואופקי הנמדד מאנטנה, שמעבר לו נמוכה רמת הקרינה מרמת הקרינה המרבית המותרת על פי חיקוק או על פי התקן הישראלי, ובהעדר תקן ישראלי - על פי התקן שאימץ המשרד להגנת הסביבה; טווח זה נקבע כמרחק במטרים מהאנטנה.	"טווח בטיחות לחומרים מסוכנים דליקים"		

טווח הבטיחות בתוך מרכז אלומת השידור, לאורך ציר הסימטריה של האלומה נמדד בכיוון האופקי.	"טווח בטיחות בכיוון האופקי"	
טווח הבטיחות בכיוון האנכי בקצה טווח הבטיחות האופקי ובנציב לו ביחס לכיוון ציר מרכז אלומת הקרינה מוגדר על פי הגובה מעל ומתחת לאופק בו עצמת השדה האלקטרומגנטי הינו מתחת למגבלות החשיפה. ראה נספח ב' איור מס' 2.	"טווח בטיחות בכיוון האנכי"	
כבלים המיועדים לחיזוק התורן למבנה עליו הוא מוצב או לאמצעי עיגון על הקרקע.	"כבלי עיגון"	
מבנה המיועד להכיל ציוד עזר הנועד לצרכי הפעלתו של מתקן שידור.	"מבנה נלווה"	
עמודי חשמל, תאורה, טלפון, מתקן שידור שהוקם כדין וכד'.	"מתקן תשתית"	
כמשמעותה בתקנות התכנון והבניה (בקשה להיתר, תנאיו ואגרות), התש"ל - 1970.	"מפה מצבית"	
מיתקן הכולל אנטנה או מערך אנטנות, תורן, מבנים וציוד נלווה הדרושים לתפעולו של המיתקן.	"מיתקן שידור"	
מתקן שידור שטווח הבטיחות המצטבר לבריאות הציבור שלו, בכיוון האופקי, אינו עולה על 12 מטר. בתכנית זו – "מיתקן שידור".	"מיתקן שידור קטן"	
מספר אנטנות יחידות, מאותו סוג או מסוגים שונים, המותקנות באותו הגובה על תורן, ומשדרות לגזרת כיוונים או לכל הכיוונים.	"מערך אנטנות"	
כמשמעותה בתקנות התכנון והבניה (חישוב שטחים ואחוזי בניה בתכניות ובהיתרים) התשנ"ב – 1992.	"מרפסת גג"	
כהגדרתו בסעיף 1 א בחוק.	"פרסום בעיתון"	
כהגדרתם בחוק הקרינה.	"קרינה", "קרינה בלתי מייננת"	
משרד ממשלתי או רשות ציבורית שעניין מענייני התכנית נמצאים בתחום אחריותם.	"רשות מוסמכת"	
העברה של סימנים, אותות, כתב, צורות חזותיות, קולות או מידע, באמצעות מערכות אלקטרומגנטיות אלחוטיות.	"שידור"	
עמוד או מסבך הנועד לשאת אנטנה או מערך אנטנות, בין במפלס אחד ובין במפלסים שונים.	"תורן"	
תכנית הכוללת הוראות של תכנית מפורטת.	"תכנית מפורטת"	
כל מונח שלא הוגדר מפורשות בתכנית זו תהא נודעת לו המשמעות שיש לו בחוק. בין שהוגדר בו מפורשות ובין שלא הוגדר כך, והוא כשאינן כוונה אחרת משתמעת.		7.2
בכל מקום בתכנית זו בו צויין גובה של מבנה או מיתקן הכוונה לגובה מירבי המותר על פי התכניות החלות על השטח, והוא יימדד מפני הקרקע הסופיים אלא אם כן צויין מפורשות אחרת.		7.3
באזורים שאינם בתחום רשות מקומית, מוסד התכנון המוסמך ליתן היתר על פי תוכנית זו, יחליט על החלת הכללים לפי סוג האזור : אזור בניה עירונית וכפרית או אזור פתוח, בהתאם לאופי הבניה הקיימת והמיועדת.		7.4

פרק ב' - הקמת מתקני שידור קטנים

<p>(א) על אף האמור בכל תכנית אחרת, רשאי מוסד תכנון לתת היתר להקמת מתקן שידור קטן על פי התנאים המפורטים בסעיפים 20 ו-21 וכפי שמפורט בהם בלבד, ובהתאם לכל שאר הוראות תכנית זו המתייחסות לתנאים למתן היתר. לחילופין, רשאי מוסד תכנון לתת היתר להקמת מתקן שידור קטן על פי תכנית מפורטת שאושרה בהתאם לסעיף 9 לתכנית זו.</p> <p>(ב) למען הסר ספק, הוספת אנטנה יחידה לאנטנה קיימת כדין או למערך אנטנות קיימות שהוקמו כדין, טעונה הגשת בקשה להיתר בנייה בתנאים כפי שמפורט בתכנית זו, בהתאם לטווח הבטיחות המצטבר לבריאות הציבור של מערך האנטנות החדש. הקמת מיתקן שידור קטן בהתאם להוראות תכנית זו ומגבלותיה, תותר בכל ייעודי הקרקע, למעט בחופי רחצה ובשמורות חוף על פי תמ"א 13.</p> <p>בשטחים בהם קיים רצף של שטחים פתוחים על פי ייעודם, בצמוד לחופים, על פי תמ"א 13, תיאסר הקמת מתקן שידור על הקרקע עד מרחק 300 מ' מקו החוף. במידה וקיימים מבנים שהוקמו כדין בין גבול חוף רחצה ועד מרחק של 300 מ' מקו החוף, ניתן להתיר הקמת מתקני שידור קטנים על המבנים על פי הוראות תכנית זו.</p> <p>על אף האמור בכל תכנית אחרת, ומבלי לגרוע מהוראות הנוגעות לבטיחות טיסה שנקבעו בתכניות החלות על השטח, תכנית זו עדיפה בכל הנוגע למגבלות הגובה, שטחי בניה ותכליות מותרות שנקבעו בכל תכנית אחרת וכמפורט להלן:</p> <p>(א) תרנים ומבנים של מתקני שידור קטנים שגובהם עולה על הגובה המרבי שנקבע בתכניות אחרות, לא ייחשבו כחורגים מהגובה המרבי המותר על פי אותן תכניות.</p> <p>(ב) שטחי הבניה המותרים לפי תכנית זו יהיו בנוסף לשטחי הבניה הכוללים המותרים על פי כל תכנית, למעט תכנית כאמור בפרק ג'.</p>	<p>8.1</p> <p>8.2</p> <p>8.3</p> <p>8.4</p> <p>8.5</p> <p>8.6</p>	<p>8</p>	<p>הוראות כלליות</p>
<p>היתר על פי תוכנית זו יכלול את התנאים המפורטים בסעיפים 6.4, 8.5 ו-12(ב), 29.2 ו-30, לפי הענין.</p> <p>הועדה המקומית שקיבלה דיווח הממונה כי קיימות חריגות מאישור שנתן הממונה למפעיל מיתקן שידור, תבטל את היתר הבניה למיתקן, ובלבד שנתנה לבעל ההיתר הזדמנות לתקן את החריגות בתוך זמן שתקבע.</p> <p>הוראה בדבר ביטול היתר הבניה לפי סעיף זה תיכלל בתנאי ההיתר.</p> <p>אין בהוראות האמורות לעיל כדי לגרוע מכל הוראה אחרת שבתכנית זו.</p>			

פרק ג' - תוכנית מפורטת להקמת מתקני שידור קטנים

<p>מוסד תכנון רשאי לאשר תכנית מפורטת שתקבע הוראות, הנחיות ועקרונות לפריסה ולמיקום של מתקני שידור בתחום כל מרחב התכנון עליו הוא מופקד או בחלקים ממנו, לרבות תכנית נקודתית למתקן שידור בודד, אף אם אינה תואמת את הוראותיה של תכנית זו ובלבד שתכנית מפורטת כאמור תואמת את האמור בסעיף 9.2.</p> <p>תכנית מפורטת כאמור בסעיף 9.1, תאושר על ידי הועדה המחוזית וניתן לקבוע בה כי יחולו בתחומה רק חלק מהוראות תכנית זו או לקבוע הוראות שונות מהקבוע בתכנית זו, ובלבד שלא יקבעו הוראות שונות מהוראות פרק ה', פרק ו' ופרק ז' לתכנית זו. הוראות פרקים אלו יחולו גם על היתר שיינתן מתוקף תכנית מפורטת ויראו אותם</p>	<p>9.1</p> <p>9.2</p>	<p>9</p>	<p>תכנית מפורטת להקמת מתקני שידור</p>
--	-----------------------	----------	---------------------------------------

- כחלק בלתי נפרד מכל תכנית מפורטת כאמור בסעיף זה.
- 9.3 תכנית מפורטת כאמור בסעיפים 9.1 ו- 9.2 תופקד רק לאחר מילוי כל התנאים הבאים:
- (א) הסכמת משרד התקשורת והתייחסותו לעניין השפעת התכנית על כיסוי השידור וקליטת תקשורת אלחוטית בתחום מרחב התכנון המקומי.
- (ב) הסכמת הועדה המקומית לעניין הסדרי השיפוי בגין תביעות לפיצויים על פי סעיף 197 בחוק התו"ב.

פרק ד' - שיקול דעת של מוסד התכנון

- שיקול דעת של מוסד התכנון 10 מוסד תכנון יבחן, בין היתר, גם את הנושאים הבאים בטרם מתן החלטה בענין בקשה להיתר בנייה או תוכנית להקמת מתקן שידור קטן:
- (א) היבטים תכנוניים לאור מטרות תכנית זו.
- (ב) חלופות למיקום מתקן שידור או יציע חלופות מטעמו שיתנו מענה לשרות שאמור לתת אותו מתקן שידור.
- חזות ונצפות: 11 מוסד התכנון ייתן דעתו וישקול את ההיבטים האדריכליים, ובמיוחד באתרים בעלי רגישות היסטורית, סביבתית, נופית, ובעלי ערכים לשימור, במטרה להקטין את נצפות התרנים ואת הפגיעה בחזות הכללית של הישוב והסביבה, ככל שניתן, ובין השאר ייתן דעתו גם לנושאים אלה:
- (א) שילוב התורן, המבנה הנלווה והגדר בסביבה, תוך התחשבות בצורך לשמור על שטחים ברגישות נופית גבוהה וברגישות נופית גבוהה מאד, ככל שנקבעו בתכניות מתאר ארציות, מחוזיות ומקומיות.
- (ב) במקום בו קיימת תכנית לעיצוב גגות, יוקמו מתקני השידור על פי הנחיותיה.
- שילוב מתקנים: 12 לא יינתן היתר למתקן שידור על גג בנין או על הקרקע אלא אם שוכנע מוסד התכנון כי לא ניתן לשלבו על מתקן שידור קיים שהוקם כדין או על מתקן תשתית קיים שהוקם כדין.
- (ב) בתנאי ההיתר למתקן השידור המבוקש תיקבע חובת השתלבות של מתקן שידור נוסף בעתיד, בכפוף לתאום תכנוני והנדסי בין בעלי מתקן השידור ולתיאום עם מהנדס הועדה המקומית.
- גמישות בהוראות תכנית זו: 13 בקשה להיתר הכוללת אחד או יותר מן השינויים המפורטים בסעיף 13.1, תפורסם בדרך של הקלה ויחולו עליה הוראות סעיף 149 לחוק.
- 13.2 הועדה המקומית רשאית להתיר שינויים מהוראות תוכנית זו, בנושאים ובמידות המפורטים בסעיף זה בלבד, ואם שוכנעה כי לא נגרמת פגיעה בחזות הרחוב והסביבה וכי לא ניתן לספק את השירות התקשורתי לצרכנים ללא התרת החריגה.
- 13.1 תוספת של 20% נוספים מעל המותר בסעיפים 20.2.4 ו- 21.2.2 (א) (ב), אם החריגה נדרשת מסיבות הנדסיות או תכנוניות. למען הסר ספק, אחוזי התוספת המותרים על סעיף זה, יחושבו מהגובה המקורי של מתקן התשתית ולא מהגובה לאחר התוספת כאמור בסעיפים 20.2.4 ו- 21.2.2.
- (ב) הגדלת ממדי המבנה הנלווה, ובלבד שלא תעלה על 20% מהאמור בפרק ט' ובתנאי שהתוספת נדרשת בשל איחוד מתקנים של מפעילים שונים.
- (ג) צמצום מרחק בין אתרי שידור בשטח פתוח כאמור בסעיף 21.4.3 ובלבד שהמרחק בין האתרים לא יפחת מ- 1,600 מטר, וזאת בשל הנתונים התכנוניים והטבעיים של הסביבה בה מבוקש מתקן השידור.
- (ד) הגדלת שטח אתר שידור על הקרקע שבו שלושה מתקני שידור או יותר, עד לשטח מרבי של 360 מ"ר.

פרק ה' - עמידה במגבלות בטיחות

14	טווחי בטיחות	לא יינתן היתר בניה למיתקן שידור קטן אלא אם כן יתקיימו התנאים הבאים: (א) טווחי בטיחות לבריאות הציבור, לחומרים מסוכנים דליקים בכיוון האופקי ובכיוון האנכי ממיתקן שידור קטן יעמדו במגבלות המפורטות בסעיף 18. (ב) למתקן שידור קטן שאינו בעל אנטנה יחידה יחושבו וישורטטו טווחי הבטיחות המצרפיים. (ג) תרשימי טווחי הבטיחות כאמור בסעיף 18 יאושרו ע"י הממונה, כאמור בסעיף 19.1. (ד) למען הסר ספק בכל מקרה לא יינתן היתר בניה למתקן שידור אלא אם הוכח כי לא קיים כל מבנה או שטח קרקע המיועד לבניה או למעבר הציבור בתוך טווחי הבטיחות האופקיים והאנכיים. (ה) בנוסף לאמור בסעיף 14(ד), לא יינתן היתר בניה למיתקן שידור במרחק הקטן מטווח הבטיחות המרבי (לבריאות הציבור ולחומרים מסוכנים דליקים) לאותו מיתקן שידור, מגבול גדר של מיתקן ביטחוני.
15	מרחק אופקי של אנטנה	מרחק האנטנה מכל מבנה ומכל שטח המיועד לבניה בכיוון האופקי, יהיה לכל הפחות כטווחי הבטיחות האופקיים (לבריאות הציבור ולחומרים מסוכנים דליקים) שאושרו על ידי הממונה על הקרינה.
16	גובה האנטנה	(א) גובה האנטנה של מיתקן השידור המבוקש, לא יפחת מגובה טווח הבטיחות האנכי כפי שנקבע על פי האמור בסעיף 14, בתוספת 2 מ', אם האנטנה המבוקשת תותקן על גג בנין, ובתוספת 5 מ' אם תותקן על הקרקע. ראה נספח ב' איור מס' 3. (ב) גובה של אנטנה משתפלת ו/או אנטנת עוקץ לא יפחת מגובה טווח הבטיחות האנכי כאמור בסעיף 18.3, בתוספת 2 מ' מכל משטח גג או מרפסת של המבנה ובתוספת של 5 מ' מפני הקרקע הטבעיים. ראה נספח ב' איור מס' 4.

פרק ו' - סוגי המסמכים הנדרשים

17	מבקש ההיתר יצרף לבקשתו את המסמכים והתרשימים הבאים:
17.1	מפה מצבית, ועליה תאור מיתקן השידור, המבנים הנלווים והגדר המקיפה, ככל שאלה נכללים בבקשה, כולל: (א) מיקום מדויק של המיתקן במקרקעין. (ב) גובה פני הקרקע מעל פני הים. (ג) גובה בסיס התורן מעל פני הים. (ד) גובה בסיס האנטנה מעל פני הים. (ה) גובה הנקודות הגבוהות ביותר של האנטנה ושל התורן מעל פני הים.
17.2	מבט או מבטים מייצגים בקנה מידה של 1:250 או אחר, בהתאם לבקשת מוסד התכנון, שיכלול: (א) מיתקן השידור המבוקש כמפורט בסעיף 17.1. (ב) המבנים הנלווים והגדר המקיפה, ככל שאלה נכללים בבקשה. (ג) מבנים גובלים במיתקן השידור המבוקש בתחום טווח הבטיחות האופקי.
17.3	צילום של האתר המבוקש והסביבה הקרובה.
17.4	(א) מפת ייעודי קרקע בהתאם לתכניות מאושרות או מופקדות, ורשימת תנאים ככל שנקבעו לפי סעיף 78 לחוק, על פי נתונים שישופקו על ידי הועדה המקומית.

(ב)	מפת ייעודי הקרקע תוגש בקנה מידה של 1:1,250 או אחר, בהתאם לבקשת מוסד התכנון, ותתייחס לכל היעודים בטווח של 100 מ' מהמיקום המיועד של המיתקן המבוקש ובלבד שטווחי הבטיחות האופקיים כאמור בסעיף 18.2, נמצאים בתחום המפה.			
(ג)	על פי נתונים שיסופקו ע"י הועדה המקומית יצוינו כל היתרי בניה, בטווח של 100 מטר מהמיקום המוצע של מתקן השידור המבוקש, למצבורי חומרים מסוכנים דליקים, ככל שהמידע מצוי בידי הועדה המקומית במסגרת החוק.			
	תרשים סביבה כלהלן:	17.5		
(א)	באזור בניה עירונית או כפרית תרשים בקנה מידה של 1:10,000 או בקנה מידה מפורט יותר, על גבי רשת קואורדינטות ארצית, שיראה את הפרמטרים הבאים:			
(1)	מיקום האתר המבוקש במכלול העירוני היישובי,			
(2)	מתקני השידור הקיימים וכן המיועדים להקמה על פי כל דין, מתקני שידור שאינם מתקני שידור קטנים, מתקני שידור הפטורים מהיתר בניה בטווח של 1,000 מ' ממתקן השידור המבוקש, על פי המידע שיתקבל מהממונה ומהוועדה המקומית הרלוונטית.			
(ב)	באזור פתוח בקנה מידה של 1:25,000 או בקנה מידה מפורט יותר, על גבי רשת קואורדינטות ארצית, שיראה את הפרטים הבאים:			
(1)	מיקום האתר ואת סביבתו ביחס למערכת הדרכים, הצמתים והישובים בסביבה.			
(2)	מתקני השידור הקיימים וכן המיועדים להקמה על פי כל דין, מתקני שידור שאינם מתקני שידור קטנים, מתקני שידור הפטורים מהיתר בניה בטווח של 2,000 מ' ממתקן השידור המבוקש, על פי המידע שיתקבל מהממונה ומהוועדות המקומיות הרלוונטיות.			
	מבקש ההיתר יגיש תרשימים של טווחי הבטיחות, אשר אושרו ע"י הממונה, כדלהלן: הטווחים האופקיים - כמפורט בסעיף 18.2, והטווחים האנכיים - במבט צד כמפורט בסעיף 18.3.	18.1	18	שרטוטי טווחי בטיחות
	טווחי הבטיחות בכיוון האופקי יפורטו ויסומנו על גבי מפת ייעודי הקרקע כמפורט בסעיף 17.4 לעיל, בצבעים שונים לגבי כל אחד מהנושאים המפורטים דלהלן:	18.2		
(א)	בריאות הציבור - בקו תוחם בצבע אדום;			
(ב)	חומרים מסוכנים דליקים - בקו תוחם בצבע ירוק;			
	טווחי הבטיחות לכיוון האנכי יפורטו ויסומנו במבט צד על גבי מפת ייעודי הקרקע בקנה מידה של 1:250 או אחר, בהתאם לבקשת מוסד התכנון, בצבעים לגבי כל אחד מהנושאים כמפורט בסעיף 18.2.	18.3		
	טווחי בטיחות כאמור בסעיפים 18.1-18.3 ישרטטו כדוגמת השרטוטים המוצגים בנספחים א' ו-ב' של תכנית זו, המדגימים מודלים של עקומי קרינה אופייניים.	18.4		

פרק ז' - האישורים הדרושים כתנאי למתן היתר

האישורים הנדרשים כתנאי למתן היתר הם:	19
19.1 אישור בכתב של הממונה כי מולאו דרישותיו לפי כל דין באשר לעמידה בטווחי בטיחות ובתוספת חתימתו על המפה על פי סעיף 18 המאשרת את קיום טווחי הבטיחות שאושרו על ידו.	
19.2 אישור בכתב של נציג שר הביטחון בוועדה המחוזית הנוגעת בדבר בכל מתקן שידור המיועד להקמה על הקרקע ועל מתקן תשתית וכן אם	

- גובה מתקן השידור המיועד להקמה עולה על 6 מטר מפני גג מבנה קיים.
- 19.3 אישור בכתב של הממונה על הגבלות בניה ברשות התעופה האזרחית במשרד התחבורה בכל מתקן שידור המיועד להקמה על הקרקע ועל מתקן תשתית וכן אם גובה מתקן השידור המיועד להקמה עולה על 6 מטר מפני גג מבנה קיים.
- 19.4 אישור מהנדס התברואה המחוזי של משרד הבריאות אם מתקן השידור המיועד להקמה נמצא בתוך השטח המגודר סביב ברכת מים, מגדל מים או קידוח.
- 19.5 (א) על אף האמור בסעיף 19.2, גם במקום בו לא נדרש אישור נציג שר הביטחון כאמור ונגרמו הפרעות לפעילות מערכת הביטחון, רשאי נציג שר הביטחון בוועדה המחוזית הנוגעת בדבר לדרוש ממקבל ההיתר לנקוט בפעולות הדרושות להפסקת הפרעות למערכת הביטחון ממתקן השידור ומקבל ההיתר ינקוט, על חשבונו וללא דיחוי, בכל הפעולות הדרושות לשם כך בתאום עם נציג שר הביטחון.
- (ב) אחת לשלושה חדשים (1 בינואר; 1 באפריל; 1 ביולי; 1 באוקטובר), יעביר כל מי שקיבל היתר למתקן שידור בו לא נדרש אישור נציג שר הביטחון בוועדה המחוזית, לנציג האמור, את רשימת כל ההיתרים שניתנו לו תוך ציון המיקום המדויק של המיתקן.
- (ג) על אף האמור בסעיף 19.2 לעיל, נדרש אישור נציג שר הביטחון בוועדה המחוזית, למתן היתר בנייה למתקן שידור, במקרים הבאים:
- (1) בתחום מתקן ביטחוני.
 - (2) בתחומי שטח הסגור בצו סגירה מכוח תקנה 125 לתקנות ההגנה (שעת חירום) 1945.
 - (3) במרחק הקטן מ- 100 מ' מגבול גדר של מתקן ביטחוני.
 - (4) במרחק הקטן מ- 2 קילומטר מגבולותיה היבשתיים של התכנית.
- 19.6 הבקשה לאישור לפי סעיפים 19.2 ו- 19.3 תכלול תרשים סביבה, מיקום המיתקן המבוקש (נ.צ.) ופירוט סוג המיתקן. ניתן להגיש הבקשה באמצעות פקסימילה.
- 19.7 תשובה לבקשה שהוגשה לפי סעיפים 19.2 ו- 19.3, תינתן תוך 30 ימים ממועד קבלת הבקשה. לא תינתן תשובה במועד האמור, יראו את הבקשה כמאושרת.
- 19.8 השיב נציג שר הביטחון בשלילה לבקשה או היתנה את האישור בתנאים, ניתן לערור על החלטתו בפני הוועדה למתקנים ביטחוניים במחוז הנוגע בדבר.
- 19.9 השיב ממונה על הגבלות בניה ברשות התעופה האזרחית בשלילה לבקשה, או היתנה את האישור בתנאים, ניתן לערור על החלטתו בפני ועדה שחבריה הם נציג שר התחבורה, נציג שר הפנים ונציג שקבעה המועצה הארצית מבין חבריה.
- 19.10 הקמת מיתקן שידור קטן באתר שהוכרז לפי חוק גנים לאומיים, שמורות טבע, אתרים לאומיים ואתרי הנצחה, התשנ"ח - 1998, טעונה הסכמת הרשות לשמירת הטבע והגנים הלאומיים לגבי גן לאומי, שמורת טבע או אתר לאומי, והסכמת המועצה להנצחה לגבי אתר הנצחה.
- 19.11 בנוסף על האמור בסעיפים 6.6 ו- 19.10 הקמת מיתקן שידור קטן בשטחים שעל פי תכנית המתאר הארצית לגנים לאומיים ושמורות טבע, תמ"א 8, נועדו כגן לאומי, שמורת טבע, או שמורת נוף, טעונה התייעצות ברשות לשמירת הטבע והגנים הלאומיים.
- 19.12 הקמת מתקן שידור קטן באתר עתיקות מוכרז לפי חוק העתיקות, התשל"ח - 1978, טעונה הסכמת רשות העתיקות.

19.13 הקמת מתקן שידור קטן בשטחי יער לפי תכנית המתאר הארצית ליער ולייעור, תמ"א 22, ועל פי פקודת היערות, טעונה התייעצות בקרן הקיימת לישראל.

פרק ח' - מסלולים למתן היתר

20. מסלול א' – מסלול מהיר	
20.1	אנטנות משתפלות ואנטנות עוקץ על מבנים באזור בנייה עירונית וכפרית
20.1.1	באזור בנייה עירונית וכפרית תותר הקמת מתקני שידור מסוג אנטנות משתפלות ואנטנות עוקץ על מבנים באזור בנייה עירונית וכפרית
20.1.2	טווח הבטיחות המצטבר לבריאות הציבור, לאנטנה לא יעלה על 3 מטר בכיוון האופקי, ולא יחרוג מתחום המגרש בו הותקנה האנטנה. על אף האמור, תותר הקמת מתקן שידור במסלול זה אף אם טווח הבטיחות המצטבר לבריאות הציבור כאמור לעיל חורג מתחום המגרש, אם החריגה היא לתחום רצועת דרך או שצ"פ ובלבד שאינו חורג מתחום זכות הדרך או השצ"פ.
20.1.3	בין אנטנות המותקנות על חזית או גג של אותו בניין ישמר מרווח שלא יפחת מ-4 מטר.
20.1.4	המבנים הנלווים לאנטנה משתפלת או לאנטנת עוקץ לא יותקנו בקיר החיצוני של המבנה עליו מותקנות אנטנות אלה. ויחולו עליהם הוראות סעיף 22.
20.2	מתקני השידור יותאמו לחזית המבנה מבחינת צורה, צבע ומירקם, על פי הנחיות מהנדס הועדה המקומית ויסומנו באמצעות שילוט כאמור בסעיף 30.
20.2.1	בשטח פתוח תותר הקמת מתקני שידור בתחום רצועת דרך, לרבות בתחום קווי הבניין של דרך או על בניינים ומתקני תשתית קיימים כדין, ובלבד שיתקיימו התנאים הבאים:
20.2.2	טווח הבטיחות המצטבר לבריאות הציבור של אנטנה יחידה או מערך אנטנות במפלס אחד או יותר לא יעלה על 12 מטר בכיוון האופקי.
20.2.3	הקמת מתקן השידור תתואם עם בעל המבנה או בעל התשתית, לפי העניין.
20.2.4	תוספת עמוד לשורת עמודי תשתית קיימים או החלפת עמוד תשתית קיים, תותר בתנאי שיותאמו לעמודי התשתית הקיימים מבחינת צורה, צבע ומירקם, ובתנאי שיתקיימו הוראות סעיף 20.2.4.
20.2.5	האורך הכולל של תורן ואנטנה גם יחד, המצטרפים למתקן תשתית או עצם קיים, לא יעלה על 20% מגובהו המקורי של העמוד, המתקן או העצם הקיימים.
20.2.6	אורך התורן המתווסף למבנה קיים לא יעלה על 4 מטר.
20.3	מתקן השידור יותאם לעמוד התשתית, האלמנט, מתקן התשתית או למבנה מבחינת צורה, צבע ומירקם, על פי הנחיות מהנדס הועדה המקומית ויסומן באמצעות שילוט כאמור בסעיף 30.
20.3.1	ניתנה החלטה בדבר אישור בקשה להיתר להקמת מתקן שידור כמפורט במסלול א', תמסור הועדה המקומית הודעה על כך לציבור על פי הוראות אלה:
20.3.2	הודעה על פי טופס 1 תשלח לכל הבעלים והמחזיקים בקרקע או בבניין שלגביו ניתנה ההחלטה, ובוועדה לפי סעיף 19 לחוק, גם לרשות המקומית בתחומה מבוקשת הקמת מתקן השידור.
20.3.3	כאשר מבוקשת בקשה להקמת מתקן שידור במגרש הגובל עם מרחב תכנון אחר, תשלח הודעה כאמור בסעיף 20.3.1 לועדה המקומית הגובלת ולרשות המקומית הגובלת.
20.3.4	הודעה כאמור בסעיף 20.3.1 תפורסם גם באתר האינטרנט של הרשות המקומית ושל הועדה המקומית.
20.4	ההודעה כאמור בסעיף 20.3 תינתן בסמוך למועד ההחלטה בדבר אישור הבקשה להיתר, ולא יאוחר מ-30 ימים ממועד אישורה, ובכל מקרה, לא ינתן היתר בטרם משלוח הודעות כאמור.
20.4	תנאי למתן היתר להקמת מתקן שידור על פי סעיף זה, הפקדת כתב התחייבות של מבקש הבקשה להיתר כלפי הועדה המקומית לשיפוי בגין תביעות לפיצויים על פי סעיף 197 בחוק התו"ב בנוסח המצורף כנספח 1-ג לתכנית.

21. מסלול ב' – מסלול רגיל

מתקני שידור על מבנים באזור בנייה עירונית וכפרית	21.1	מבלי לגרוע מהוראות סעיף 21.3, באזור בניה עירונית וכפרית תותר הקמת מתקני שידור על מבנים ובלבד שיתקיימו התנאים הבאים:
מבנים באזור בנייה עירונית וכפרית	21.1.1	טווח הבטיחות המצטבר לבריאות הציבור של אנטנה יחידה או מערך אנטנות לא יעלה על 6 מטר בכיוון האופקי.
	21.1.2	על אף האמור, תותר הקמת מתקן שידור במסלול זה אף אם טווח הבטיחות המצטבר לבריאות הציבור גדול מ-6 מטר אם החריגה היא לתחום רצועת דרך או שצ"פ ובלבד שטווח הבטיחות אינו חורג מתחום זכות הדרך או השצ"פ.
	21.1.2	על הקמת אנטנה על תורן על גג מבנה יחולו הוראות אלה:
		(א) על תורן אחד מותר להתקין מערך אנטנות במפלס אחד או יותר, ובלבד שטווח הבטיחות המצטבר לבריאות הציבור לא יחרוג מהאמור בסעיף 21.1.1
		(ב) האורך הכולל של תורן ואנטנה, גם יחד, לא יעלה על 4 מטר.
		(ג) על בנין שגובהו עד 12 מטר לא תותר התקנת תורן.
		(ד) על בנינים שגובהם מעל 12 מטר ועד 40 מטר תותר התקנת תורן אחד בלבד.
		(ה) על בנינים שגובהם מעל 40 מטר תותר התקנת שלושה תרנים, לכל היותר.
	21.1.3	למען הסר ספק, על מתקנים מסוג אנטנות משתפלות ועוקץ שטווח הבטיחות המצטבר לבריאות הציבור שלהם גדול מ-3 מטר, יחולו הוראות סעיף 20.1.2, 20.1.3 ו-20.1.4.
	21.1.4	מתקני השידור הנצפים מן הרחוב, יותאמו לחזית המבנה מבחינת צורה, צבע ומרקם, על פי הנחיות הועדה המקומית ויסומנו באמצעות שילוט כאמור בסעיף 30.
מתקני שידור, שלא על גג מבנה, המשתלבי עם מתקנים ומבנים קיימים כדין באזור המיועד למגורים באזור בנייה עירונית וכפרית	21.2	באזור בניה עירונית וכפרית תותר התקנת מתקני שידור על עצמים ואלמנטים שונים הקיימים כדין בשטחים ציבוריים, ומתקני תשתית קיימים כדין ובלבד שיתקיימו התנאים הבאים:
	21.2.1	טווח הבטיחות המצטבר לבריאות הציבור של אנטנה יחידה או מערך אנטנות לא יעלה על 6 מטר בכיוון האופקי.
	21.2.2	על אף האמור, תותר הקמת מתקן שידור במסלול זה אף אם טווח הבטיחות המצטבר לבריאות הציבור גדול מ-6 מטר אם החריגה היא לתחום רצועת דרך או שצ"פ ובלבד שטווח הבטיחות כאמור אינו חורג מתחום זכות הדרך או השצ"פ.
	21.2.2	על הקמת אנטנה יחידה או מערך אנטנות על תורן יחולו הוראות אלה:
		(א) על תורן אחד מותר להתקין מערך אנטנות במפלס אחד או יותר, ובלבד שטווח הבטיחות המצטבר לבריאות הציבור לא יחרוג מהאמור בסעיף 21.2.1.
		(ב) האורך הכולל של תורן ואנטנה גם יחד, המצטרפים למתקן תשתית או עצם קיים, לא יעלה על 20% מגובהו המקורי של העמוד, המתקן או העצם הקיימים.
	21.2.3	תוספת עמוד לשורת עמודי תשתית קיימים או החלפת עמוד תשתית קיים, תותר בתנאי שיותאמו לעמודי התשתית הקיימים מבחינת צורה, צבע ומירקם, ובתנאי שיתקיימו הוראות סעיף 21.2.2.
	21.2.4	שילוב כאמור בסעיף זה יהיה בתאום עם בעל התשתית הנוגע בדבר, בכפוף לשמירת בטיחות הפעלת התשתית.
	21.2.5	על עצמים ואלמנטים שונים הקיימים כדין בשטחים ציבוריים תותר הקמת תורן אחד בלבד.
	21.2.5	מתקני השידור יותאמו לעמוד התשתית, האלמנט, מתקן התשתית או המבנה מבחינת צורה, צבע ומירקם, על פי הנחיות הועדה המקומית ויסומנו באמצעות שילוט כאמור בסעיף 30.
מתקני שידור על מבנים בשטח שאינו	21.3	באזור בניה עירונית וכפרית תותר התקנת מתקני שידור על גגות מבנים באזורים הבאים:
	(א)	אזורי תעשייה, מלאכה תעסוקה ומתקן הנדסי; ואולם לא יחשב אזור כאזור תעשייה, מלאכה או תעסוקה אם שטחו קטן מ-2 דונם והוא צמוד דופן לאזור מגורים.

	(ב)	בנין המיועד לתקשורת, תחנות משטרה ושירותי חירום.	מיועד
	(ג)	בנין המיועד למלונות ומשרדים שגובהו מעל 40 מטר.	למגורים
	(ד)	בנין המיועד למרכז תחבורה שגובהו מעל 12 מטר כגון: שדה תעופה, נמל או מרכז תחבורה יבשתי אחר.	באזור בנייה
		ובלבד שיתקיימו כל התנאים הבאים:	עירונית וכפרית
	21.3.1	טווח הבטיחות המצטבר לבריאות הציבור לאנטנה יחידה או למערך אנטנות לא יעלה על 12 מטר בכיוון האופקי.	
	21.3.2	על הקמת אנטנה על תורן על גג יחולו הוראות אלה: (א) על תורן אחד מותר יהיה להתקין מערך אנטנות במפלס אחד או יותר, ובלבד שטווח הבטיחות המצטבר לבריאות הציבור לא יחרוג מהאמור בסעיף 21.3.1	
	(ב)	אורך התורן ומיקומו על גג המבנה ייקבע ע"י הועדה המקומית תוך התחשבות בשיקולי מיזעור הפגיעה בסביבה ומתן אפשרות להשתלבות של מספר מפעילים על התורן.	
	(ג)	על בנין שגובהו עד 12 מטר תותר הקמת תורן אחד בלבד.	
	(ד)	על בנינים שגובהם מעל 12 מטר ועד 40 מטר תותר התקנת שלושה תרנים לכל היותר.	
	(ה)	על בנינים שגובהם מעל 40 מטר תותר התקנת תרנים במספר כפי שתקבע הועדה המקומית.	
	21.3.3	על אנטנות משתפלות ואנטנות עוקף יחולו הוראות סעיף 20.1.2, 20.1.3 ו-20.1.4.	
	21.3.4	מתקני השידור הנצפים מן הרחוב, יותאמו לחזית המבנה מבחינת צורה צבע ומרקם, על פי הנחיות הועדה המקומית ויסומנו באמצעות שילוט כאמור בסעיף 30.	
	21.4	בשטח פתוח, בטווח של עד 200 מטר מאזור בנייה עירונית וכפרית, ובכפוף לאמור בסעיף 8.2, תותר הקמת מתקן שידור על הקרקע, ובלבד שנבחנו חלופות למיקום מתקן השידור המבוקש והוכח כי לא ניתן לשלבו באתר שידור קיים, או על מבנה או מתקן תשתית שהוקמו כדין, והתקיימו התנאים הבאים:	מתקני שידור על הקרקע שאינם משתלבים על מתקני תשתית או מבנה קיים
	21.4.1	טווח הבטיחות המצטבר לבריאות הציבור לאנטנה יחידה או למערך אנטנות לא יעלה על 12 מטר בכיוון האופקי.	
	21.4.2	על תורן אחד מותר יהיה להתקין מערך אנטנות, במפלס אחד או יותר, ובלבד שטווח הבטיחות המצטבר לבריאות הציבור לא יחרוג מ-12 מטר.	
	21.4.3	המרחק בין אתר השידור המבוקש לבין אתר של מתקן שידור קיים או שניתן לו היתר, על הקרקע לא יפחת מ-2000 מ'. המרחק יימדד מגבול כל אתר.	בשטח פתוח במרחק עד 200 מ' מאזור בנייה
	21.4.4	שטח אתר שידור על הקרקע, הכולל עד שני מתקנים, לא יעלה על 200 מ"ר. באתר שידור שיש בו שלושה מתקנים ומעלה, לא יעלה שטח האתר על 300 מ"ר.	עירונית וכפרית
	21.5	הוגשה בקשה להיתר להקמת מתקן שידור כמפורט במסלול ב' תפרסם הועדה המקומית הודעה על כך לציבור.	ידוע הציבור
	21.5.1	דרכי הפרסום, שמיעת ההתנגדויות וההחלטה בבקשה המוגשת במסלול ב', ייעשו בדומה לקבוע בסעיף 149 בחוק לעניין מתן היתרים להקלות.	
	21.5.2	לעניין סעיף זה, יהיו רשאים להגיש התנגדות גם הגופים שעניינם איכות הסביבה על פי סעיף 100 לחוק.	
	21.5.3	על החלטת הועדה המקומית ניתן יהיה לערור לועדת ערר לפי סעיף 12 לחוק.	
	21.6	תנאי למתן היתר להקמת מתקן שידור על פי סעיף זה, הפקדת כתב התחייבות של מבקש הבקשה להיתר כלפי הועדה המקומית לשיפוי בגין תביעות לפיצויים על פי סעיף 197 בחוק התו"ב בנוסח המצורף כנספח 2-ג לתכנית.	הסדרי השיפוי

פרק ט' - מתקנים ומבנים נלווים

<p>מתקנים נלווים של מיתקן שידור קטן, שהתורן והאנטנה שלו מוצבים על גג בניין, או של אנטנות משתפלות או של אנטנות עוקץ, יותקנו באחד החללים הקיימים בבניין או בשטחים המקורים של הבניין. לא ניתן להתקנים כאמור, יותקנו על גג הבניין ובתנאים הבאים בלבד:</p> <p>(א) שטח המבנה לא יעלה על 12 מ"ר. (ב) גובה המבנה לא יעלה על 2.5 מטר הנמדדים מהמפלס העליון של משטח הגג עליו מוצב המבנה ועד למפלס העליון של תקרת המבנה. (ג) אסורה הקמת מבנה נלווה על גג מבנה קיים על הגג כדוגמת חדרי יציאה לגג, חדר מכונות המעלית, חדרי ומיתקנים הנדסיים של הבניין, מגדל המדרגות וכד'. (ד) מיקום מיתקן השידור על הגג לא ימנע את השימוש בשטחים המשותפים של דיירי הבניין ובגישה למיתקנים הקיימים והמותרים על פי דין, של הבניין ודייריו.</p>	<p>22 מתקנים ומבנה נלווה על גג בניין</p>
<p>על מבנה נלווה למתקן שידור כאמור בסעיפים 20.2 ו-21.2 יחולו הוראות אלה:</p> <p>(א) הגודל המרבי של לא יעלה על 1.7X1.9X0.9 מ'. (ב) המבנה הנלווה ישולב בסביבה, על פי הוראות תכנית זו והנחיות מוסד התכנון. (ג) תבחן האפשרות להטמנת המבנה הנלווה.</p>	<p>23 מבנה נלווה למתקן שידור על מתקן תשתית</p>
<p>על מבנה נלווה למתקן שידור על הקרקע יחולו הוראות אלה:</p> <p>(א) שטח המבנה הנלווה לא יעלה על 45 מ"ר. (ב) גובה המבנה הנלווה לא יעלה על 3.6 מ' מפני הקרקע. (ג) מיקום המבנה הנלווה יאפשר מעבר חופשי של 1 מ' לפחות בין הקירות החיצוניים של המבנה לבין הגדר המקיפה אותו כאמור בסעיף 26. (ד) באתר שידור שיש בו שני מתקנים או יותר, לא יעלה שטח הבניה המותר על 50% משטח הקרקע כמפורט בסעיף 21.4.4. (ה) תבחן האפשרות להטמנת המבנה הנלווה.</p>	<p>24 מבנה נלווה למתקן שידור על הקרקע</p>

פרק י' – הנחיות לעיצוב

<p>מוסד התכנון יקבע בתנאי ההיתר הוראות גם בנושאים אלה:</p> <p>(א) מיקום מתקן השידור באופן שישתלב עם המבנה שעליו הוא מותקן וסביבתו. (ב) עיצוב התורן, המבנה הנלווה, הגדר ושטח האתר בו הוא מוצב, באופן שישתלב מבחינה ארכיטקטונית ועיצובית עם הבניין ועם הסביבה בהם הוא ממוקם, ובין השאר באמצעות עיצוב הגדר כאמור בסעיף זה ובתוספת צמחיה. (ג) צביעת מתקן השידור וכל מרכיביו, לרבות התורן, המבנה הנלווה והגדר בצבעים התואמים את הסביבה או את המבנה עליו הוא מוצב, ומשתלב בו, אלא אם כן ניתנו הנחיות אחרות לשם שמירה על בטיחות טיסה.</p>	<p>25 עיצוב מתקן שידור</p>
<p>סביב אנטנה ואתר שידור תוקם גדר בהתאם לדרישות הממונה ובתנאים כפי שמפורט בסעיף זה.</p> <p>26.1 סביב אתר שידור על הקרקע תוקם גדר במטרה להסתיר את המבנים באופן מלא או חלקי, לרבות על ידי ניצול טופוגרפיה, וצמחיה, בהתאם להנחיות והשיקולים הבאים:</p> <p>(א) גובה הגדר לא יפחת מ- 2.2 מטר. אלא אם המבנה הנלווה כולו מוסתר על ידי גדר נמוכה יותר. (ב) סוג הגדר וצורתה ייקבעו בהתאם לאופי הסביבה; בשטח פתוח תועדף גדר סבכה עם צמחיה שתותאם ככל האפשר לצמחיה באזור, בגובה ובצפיפות שתסתיר את המבנה או המבנים; בשטח בנוי תועדף גדר אטומה.</p>	<p>26 גדר וצמחיה</p>

26.2	סביב אנטנה על גג מבנה ועל מתקני תשתית תוקם גדר במידה והקמת הגדר נדרשת ע"י הממונה. מקום בו נדרשה גדר כאמור, לא יפחת גובהה מ- 1.05 מ'.		
27.1	כבלים המחוברים בין המשדר המוקם באחד מהחללים הקיימים של המבנה לבין האנטנה המוצבת על גג המבנה, יועברו בפירים של המבנה אם קיימים, או שיוסדרו בתעלות המיועדות לכך, שתצבענה בצבעי המבנה ושתותאמנה לחמרי הגמר החיצוניים של המבנה.	27	כבלים וכבלי עיגון
27.2	כבלי עיגון לתורן, אם קיימים, לא יחרגו: (א) באתר של מתקן שידור על הקרקע – מתחום האתר. (ב) במתקן שידור על גג מבנה – מתחום גג המבנה. (ג) בכל מקרה אחר – לפי קביעת מהנדס הועדה המקומית.		
28.1	לא תותר הצבת גנרטור לשירות מיתקן שידור קטן על גג בנין או בחצר בנין.	28	גנרטור לשירות מתקן השידור
28.2	על אף האמור בסעיף 28.1, תותר הצבת גנרטור לשירות מיתקן שידור קטן בבניינים כמפורט בסעיף 21.3, ובאתר שידור על הקרקע, ובלבד שננקטו צעדים למניעת מטרדים העלולים לנבוע מהפעלתו.		
29.1	בתום עבודת ההקמה של מיתקן שידור, יוחזרו פני השטח ששונו בעקבות עבודות ההקמה למצבם הקודם.	29	פירוק מתקן שידור והחזרת המצב לקדמותו
29.2	בהיתר הבניה למיתקן השידור ייקבע פרק הזמן הדרוש לסילוק מתקן השידור לאחר שהשימוש בו ייפסק, והנחיות להחזרת השטח עליו הוא מוצב למצב שטרם הקמתו, וכן יקבעו הוראות אלה: (א) בעל ההיתר ידווח על הפסקת השימוש במתקן שידור, למעט הפסקה לתקופה קצרה הנדרשת מטעמי תחזוקה ותפעול שוטף. (ב) בעל ההיתר יתחייב כי המיתקן יפורק בתום השימוש בו וכי יחזיר את המצב לקדמותו בתוך פרק זמן שיקבע הגוף המוסמך ליתן היתר.		
	בסמוך למתקן שידור, ואם נדרשה גדר כאמור בסעיף 26, על גבי הגדר, יוצב שילוט בשפה עברית, ערבית ואנגלית המבהיר את יעוד מיתקן השידור, סוגו, הספקו, טווח הבטיחות לבריאות הציבור, טווח הבטיחות לחומרים מסוכנים דליקים והחברה אותה הוא משרת. כמו כן יצוין תאריך אישורו על ידי הממונה בהתאם להוראות חוק הקרינה, ויעודכן מידי שנה תאריך הבדיקה האחרונה שנערכה על פי הוראות חוק הקרינה.	30	שילוט

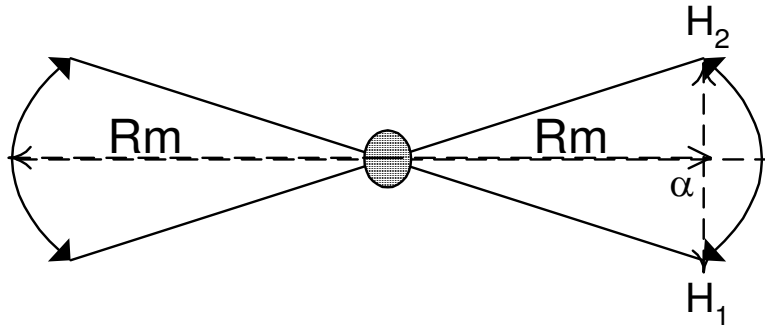
פרק יא' – הוראות מעבר

31.1	הוראות תוכנית זו יחולו על כל היתר להקמת מתקן שידור שינתן לאחר אישורה.		הוראות מעבר
31.2	הוראות סעיף 30 (שילוט) יחולו על כל מתקן שידור, אף אם הוקם לפני תחילתה של תוכנית זו. בתוך שנה מיום אישור תוכנית זו יוצב שילוט כנדרש בסעיף 30. לא הוצב שילוט בתקופה האמור, יפקע תוקף ההיתר שניתן להקמת מתקן השידור.		

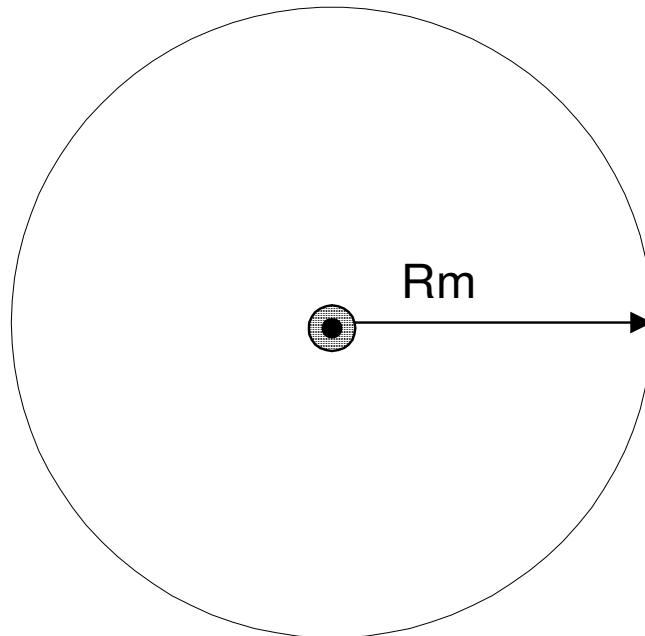
נספח א' - מודלים של עקומי קרינה אופייניים

תרשים 1 - עקום קרינה כלל כיווני בצידוד וכווני הגבהה

וטווח בטיחות אופקי ואנכי



מבט צד



מבט על

מקרא:

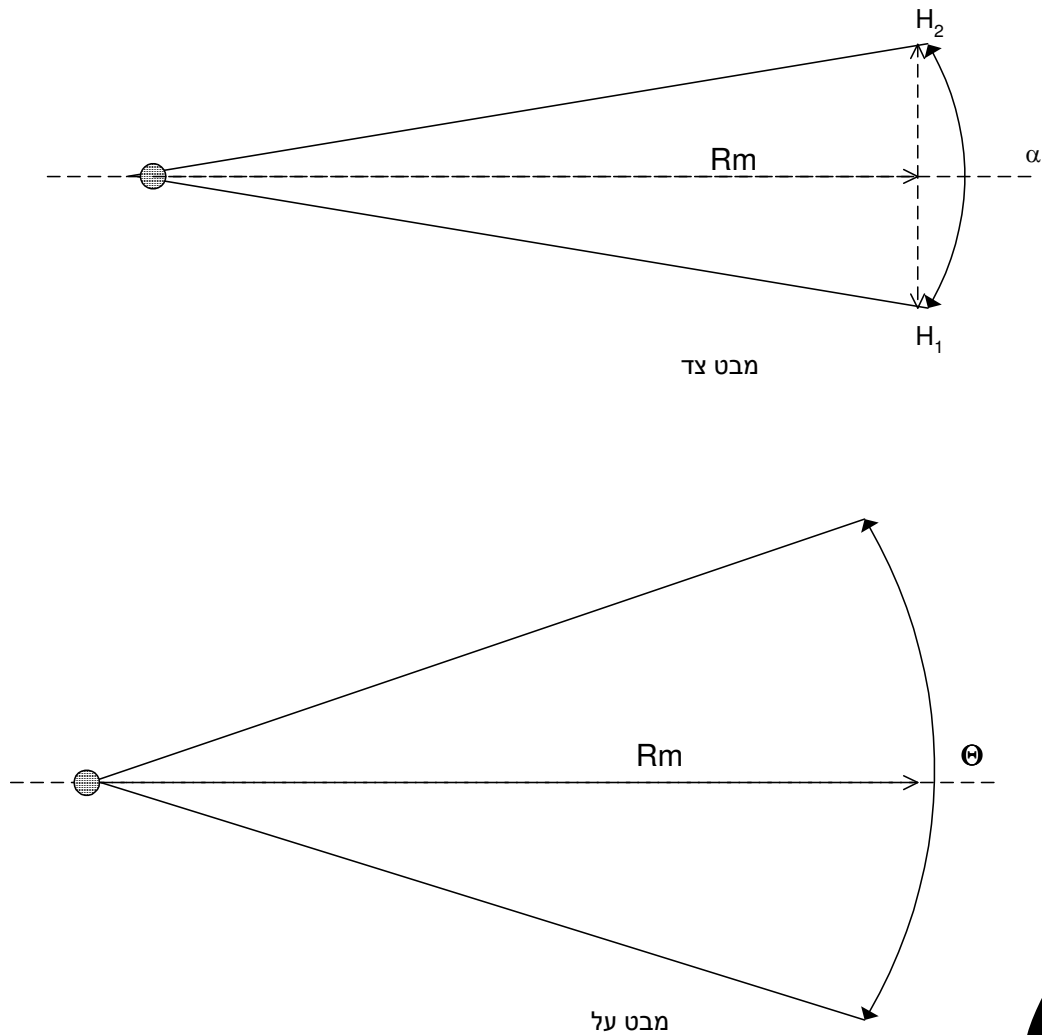
R_M - טווח בטיחות אופקי באונה ראשית

α - מפתח זוויתי של אלומת הקרינה בהגבהה

H_1 - טווח בטיחות אנכי מרבי למטה מקו האופק בהגבהה

H_2 - טווח בטיחות אנכי מעל לקו האופק בהגבהה

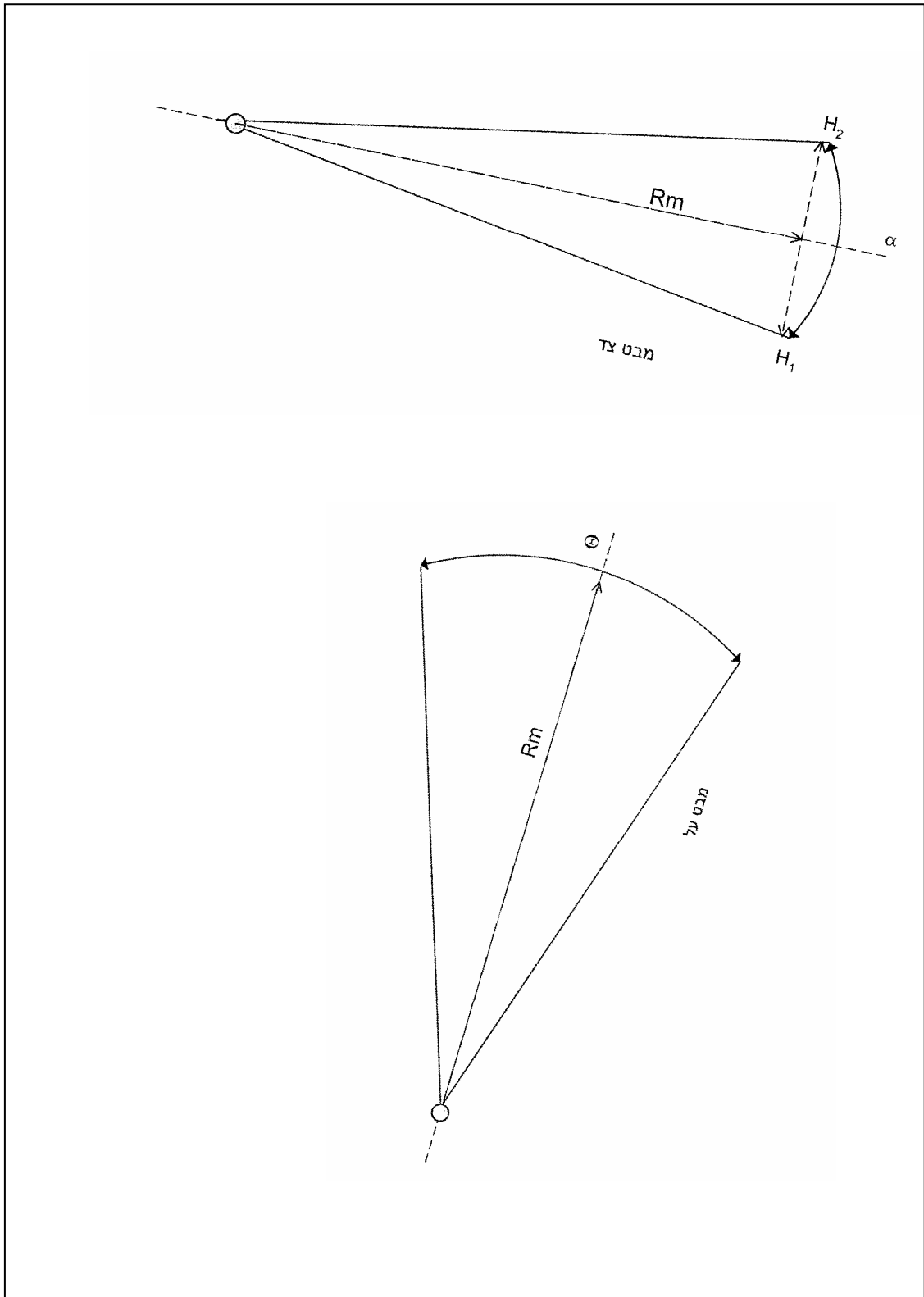
תרשים 2 – עקום קרינה סקטוריאלי בצידוד ובהגבהה
 וטווח בטיחות אופקי ואנכי



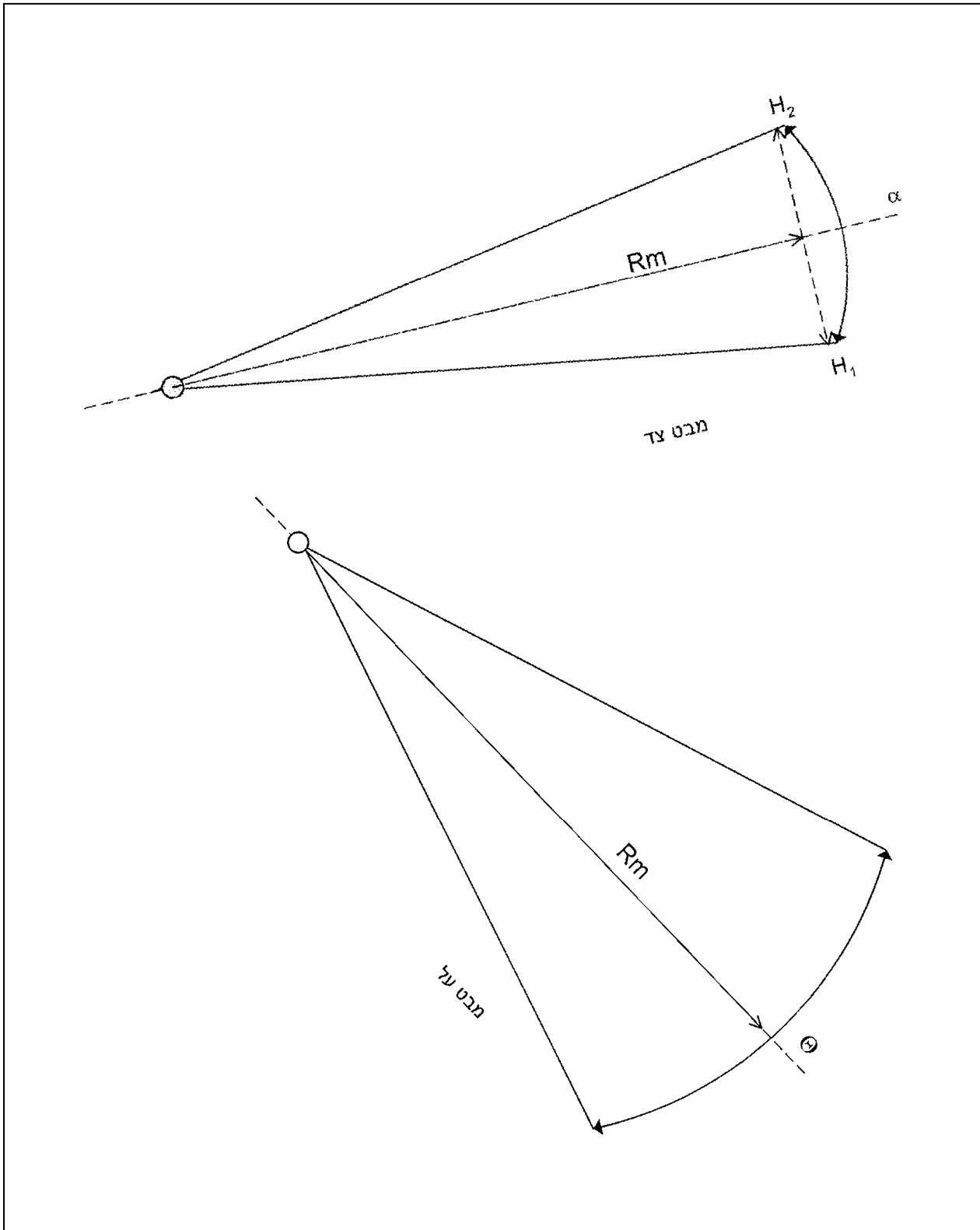
מקרא:

- R_M - טווח בטיחות אופקי באונה ראשית
- α - מפתח זוויתי של אלומת הקרינה בהגבהה
- מפתח זוויתי של אלומת השידור הראשית בצידוד
- H_1 - טווח בטיחות אנכי מרבי למטה מקו האופק בהגבהה
- H_2 - טווח בטיחות אנכי מרבי מעל לקו האופק בהגבהה

תרשים 3: מראה עקום קרינה בו אנרגיית הקרינה מרוכזת לכוון צפון ובהגבהה אלומת הקרינה מכוונת מתחת לאופק

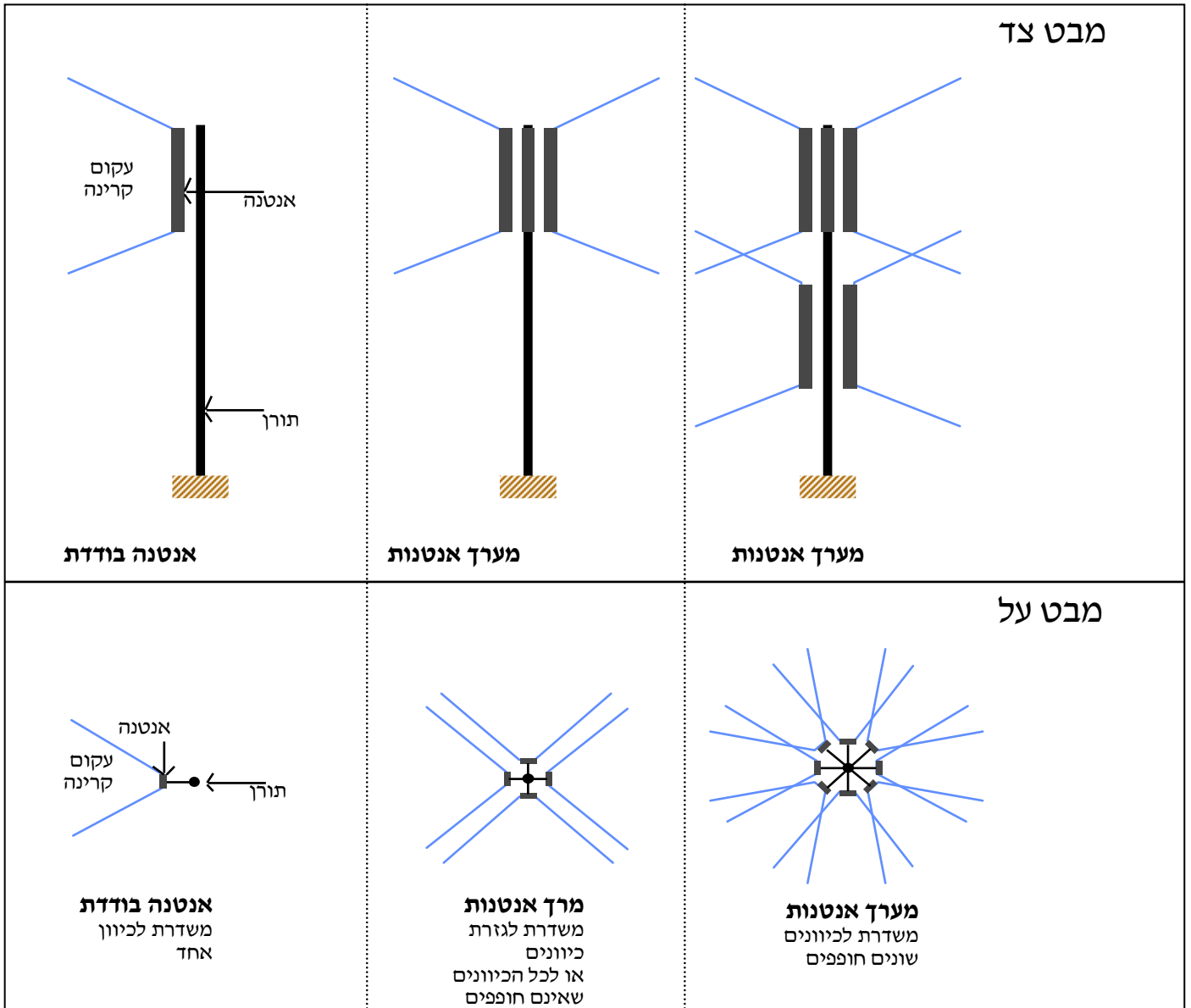


תרשים 4: מראה עקום קרינה בו אנרגיית הקרינה מרוכזת לכוון דרום- מזרח ובהגבהה אלומת הקרינה מכוונת מעל לאופק



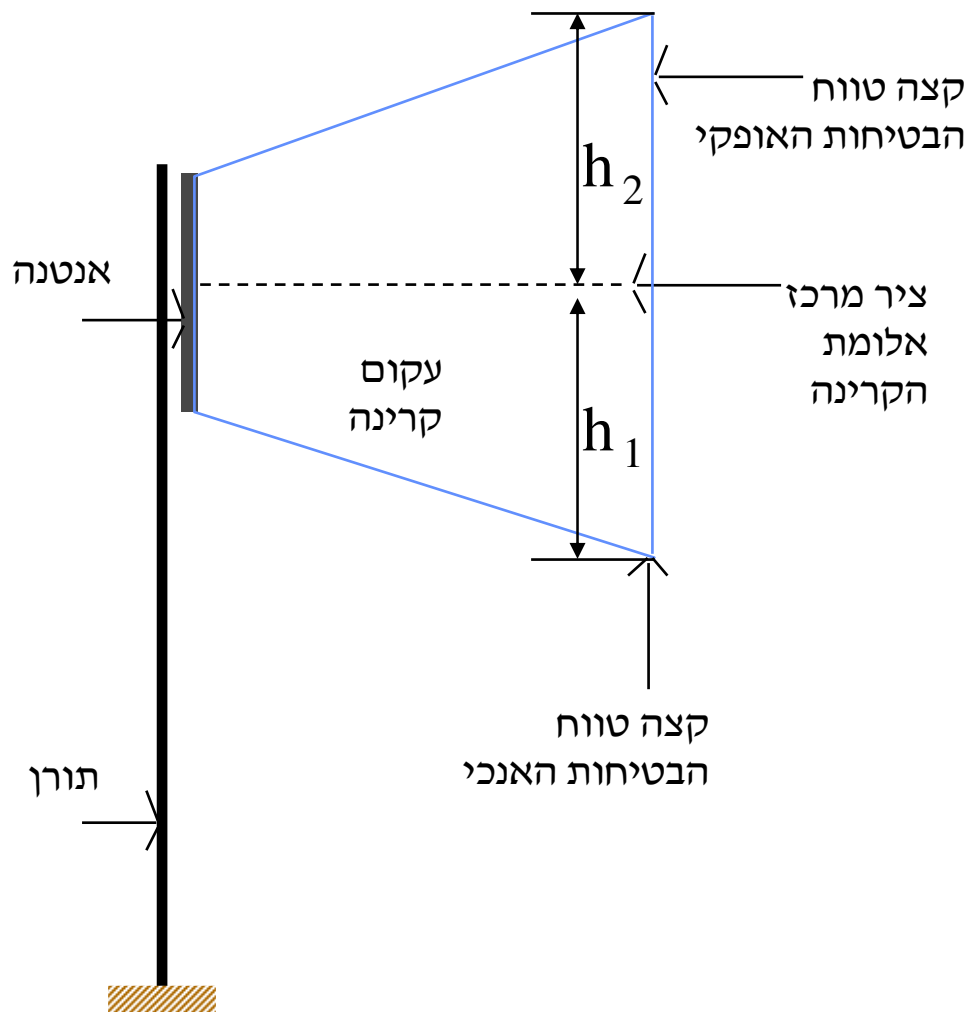
נספח ב' איורים איור מס. 1 – "אנטנה בודדת"

סעיף 7 - הגדרות ופרשנות



איור מס. 2 – "טווח בטיחות בכיוון האנכי"

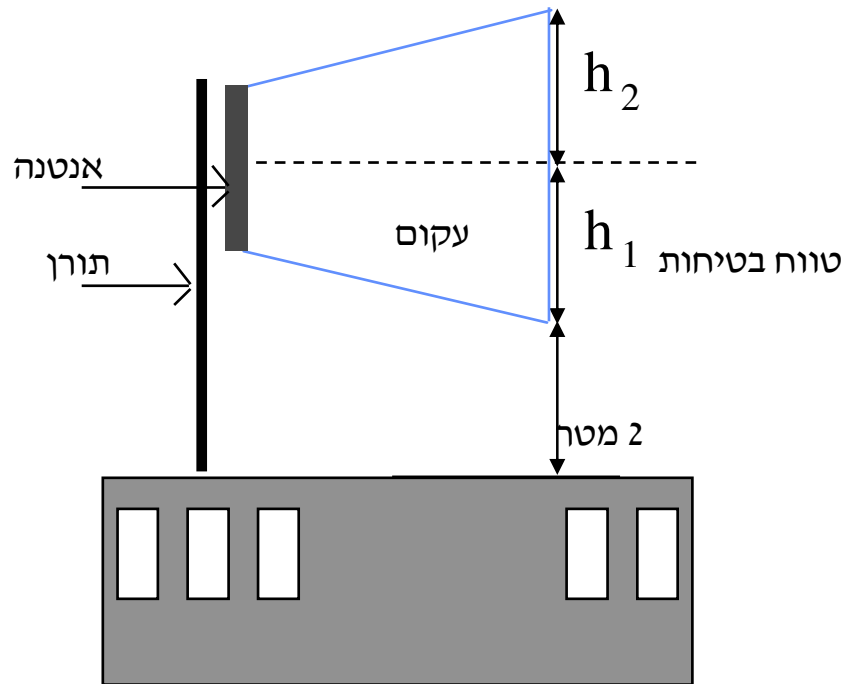
סעיף 7 - הגדרות ופרשנות



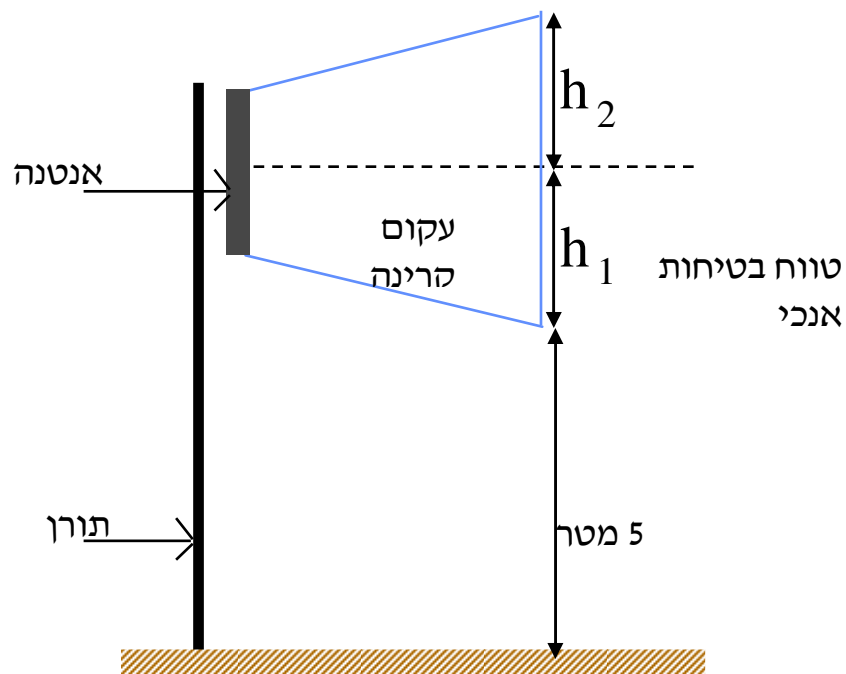
מבט צד

איור מס. 3 - גובה האנטנה

סעיף 16(א)



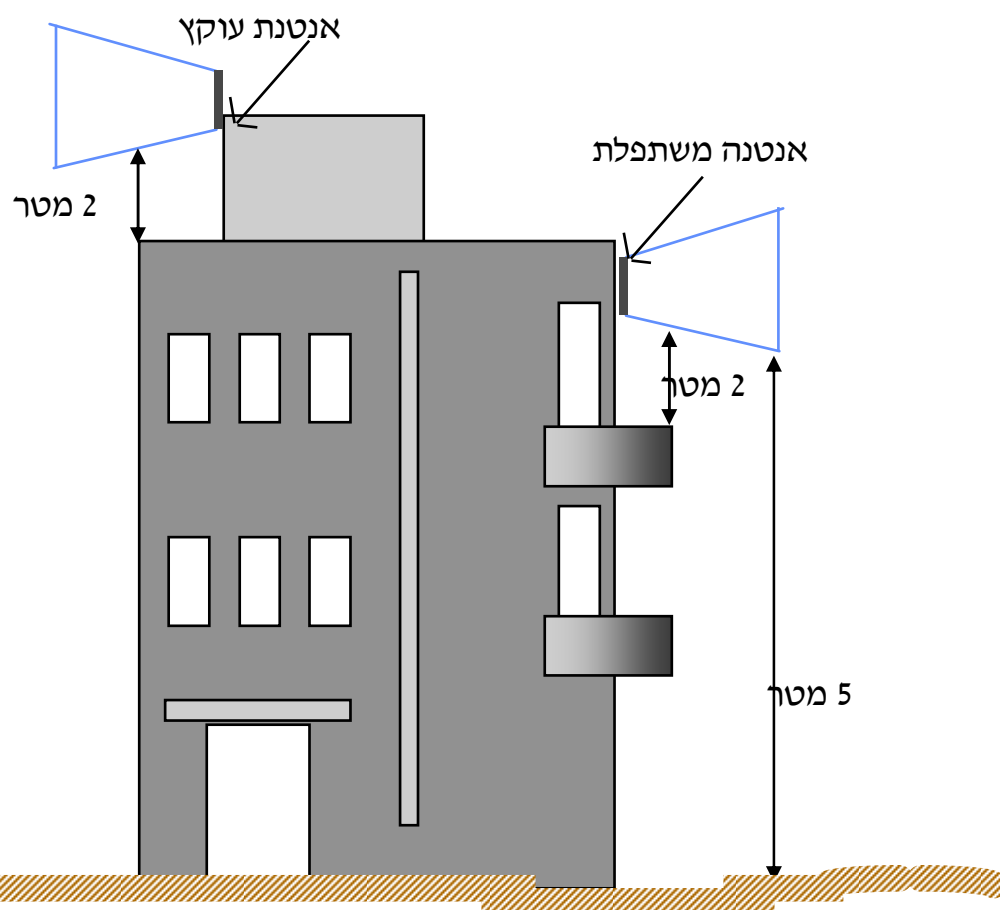
גובה אנטנה על גג בנין



גובה אנטנה על הקרקע

איור מס. 4 - גובה אנטנה משתפלת ואנטנת עוקץ

סעיף 16(ב)



נספח ג - 1

כתב התחייבות לשיפוי תכנית מתאר ארצית לתקשורת תמ"א/36/א/1 מתקני שידור קטנים

הואיל: והממשלה החליטה לאשר את תמ"א 36/א/1 כפי שהומלצו בפניה על ידי המועצה הארצית לתכנון ולבניה.
והואיל ועל פי סעיף 20.4 לתכנית, מתן היתר בניה להקמת מתקן שידור על פי סעיף 20 יותנה בהמצאת כתב שיפוי על ידי מבקש ההיתר, לפיכך _____ (להלן: "המשפחה") מתחייב בזאת לטובת הועדה המקומית _____ (להלן: "הועדה").

חובת שיפוי

1. המשפחה מתחייב לשפות את הועדה המקומית בגין תשלומי פיצויים שהועדה תחויב בהם, אם תחויב לפי סעיף 197 לחוק התכנון והבניה תשכ"ה - 1965 (להלן: "החוק") וזאת בכל הנוגע להקמת מתקן שידור על פי היתר מספר _____ ובהתאם לאמור בכתב התחייבות זה.

תחולת השיפוי

2. ההתחייבות לשיפוי תחול על תשלומים מכוח תביעות פיצויים לפי סעיף 197 לחוק בגין פגיעה עקב הקמת מתקן השידור בהתאם להיתר שהוצא על פי התכנית ועפ"י היקף הפגיעה שנגרמה על ידי התכנית.

היקף השיפוי

3. השיפוי יהיה בהיקף של 100% (מאה אחוזים) מסך הפיצויים שהועדה המקומית חויבה בתביעה לפי סעיף 197 לחוק, ובכפוף למילוי כל האמור בכתב התחייבות זה.

תאום בין תביעות פיצויים וקיזוז מתשלומים ישירים לועדה המקומית או לרשות המקומית

4. א. אם מכל סיבה שהיא המשפחה ישלם או יחויב בתשלום פיצויים בגין מתקן שידור שיוקם על פי התכנית כאמור בסעיף 2 לעיל, לפי סעיף 197 לחוק, ינוכה סכום הפיצויים כאמור, מחבותו בשיפוי, אם תחויב אותה ועדה מקומית שבתחומה חויב המשפחה בפיצוי, לגבי אותו תובע ואותו חויב.
- ב. חויבה הועדה המקומית בהתאם לדרישת המשפחה, לנקוט בהליכים בהתאם לכתב שיפוי זה ופעלה הועדה על פי דרישת המשפחה ולתנאים שנקבעו בה ונדרשה להוציא הוצאות לצורך פעולתה, תהיה זכאית הועדה לשיפוי מהמשפחה על הוצאותיה אלו. לעניין זה "הליך" - הזמנת חוות דעת שמאית וניהול הליך ערר או ערעור.
- ג. שילם המשפחה לועדה המקומית או לכל גורם אחר, מקדמות על חשבון תשלומים המגיעים ממנו לפי כתב שיפוי זה, יקוזז הסכום ששולם מסכומי השיפוי.
- ד. חויב המשפחה בהיטל השבחה עקב הקמת מתקן השידור יקוזז סכום ההיטל מחבותו בשיפוי בגין אותו מתקן שידור, ככל שיהיה כזה.

שיתוף הליכים

5. השיפוי על פי כתב התחייבות זה מותנה בכך שהועדה המקומית תמלא אחר כל התחייבויותיה כמפורט בכתב שיפוי זה, כדלקמן:
- א. הועדה תודיע למשפחה בכתב, בפקסימילה ובדואר רשום, מיד עם הודעה לה על כל תביעה או הליך שהוא בפני הועדה, בורר, בימ"ש, ועדת ערר או כל פורום אחר, אשר המשפחה עלול להתחייב בגינו בשיפוי על פי כתב זה.
- ב. כל מו"מ או הליך אחר, שינוהל ע"י הועדה המקומית וכל הסכם פשרה שהוא אליו תגיע הועדה המקומית יערכו תוך שיתוף מלא של המשפחה, בכל המו"מ או ההליך מתחילתו ותוך קבלת אישור המשפחה לכל החלטה או הסכם פשרה שהוא, למעט החלטת הועדה המקומית לפי סעיף 198(ב) לחוק.
- ג. הועדה תאפשר למשפחה לעיין בכל חומר המצוי בידה והדרוש למשפחה לצורך בדיקת התביעה וניהול הליכים משפטיים לגביה.
- ד. הוגשה לועדה תביעה לפי סעיף 197 תודיע הועדה למשפחה על התביעה ותצרף את המשפחה לתביעה עפ"י סעיף 198(א) לחוק או בדרך של הודעה לצד ג', או בכל דרך אפשרית אחרת ותאפשר למשפחה לטעון את טענותיה ולהגיש שומה מטעמה, בטרם תקבל החלטה בתביעה.

- ה. קבעה הועדה סכום לפיצוי הגבוה מהסכום הנקוב בשומה שהוגשה מטעם המשפה, ולא הוגש ערר לועדת הערר, יעביר המשפה לתובע את הסכום הנקוב בשומתו של המשפה והכל בהתאם להוראות כתב שיפוי זה.
- ז. הוגש לועדת הערר, ערר על החלטת הועדה המקומית על ידי הנפגע או ערר על החלטת שמאי מכריע בין אם על ידי הועדה המקומית ובין אם על ידי הנפגע תצרך הועדה המקומית את המשפה כצד ג' בהליך שבפני ועדת הערר או שתאפשר למשפה לייצג על חשבונו של המשפה את הועדה המקומית בפני ועדת הערר או שימונה על חשבונו בא כוח לועדה המקומית בהסכמת המשפה והוא יפעל בהתאם להנחית המשפה והכל בהתאם לבחירת המשפה.
- ז. במקרה של מינוי שמאי מכריע לרבות על פי סעיף 198 (ה) לחוק, עמדת הועדה המקומית לגבי זהותו של השמאי המכריע תהיה על דעת המשפה. חלק המשפה על החלטת השמאי המכריע ולא היה באפשרותו להגיש ערר בשמו לועדת הערר, תגיש הועדה על פי דרישת המשפה, ובשיתופו ערר על החלטת השמאי המכריע לועדת הערר.
- ח. חלק המשפה על החלטת ועדת ערר הניתנת לערעור, ולא היה באפשרותה של המשפה להגיש בשמו ערעור בשמו, תגיש הועדה המקומית לפי דרישת המשפה ערעור לבית המשפט המוסמך. בערעור כאמור יצורף המשפה או שהועדה תאפשר למשפה לייצג על חשבונו של המשפה את הועדה המקומית בפני בית המשפט או שהועדה תמנה לעצמה בא-כח בהסכמת המשפה ועל חשבונו של המשפה והוא יפעל על פי הנחיותיה, הכל לפי בחירת המשפה.
- ט. הנחיות ודרישות המשפה בהתאם לסעיף זה, יועברו לועדה המקומית בפרק זמן סביר שיאפשר לועדה המקומית לפעול בהתאם.
- י. לא פעלה הועדה כאמור בסעיף קטנים (ה) עד (ח) לעיל, ישפה המשפה את הועדה בסכום השומה שהוגשה על ידי המשפה כאמור בסעיף קטן (ד) לעיל.

מועד השיפוי

6. חויבה הועדה בתשלום פיצויים על פי פסק דין, החלטה סופית של ועדת ערר או של שמאי מכריע שהמשפה לא ביקש לערער עליהם או שמוטלת חובה לשלם בטרם הפיכתם לסופיים על פי כל דין, או בהסכמת המשפה, וחלה חובת שיפוי על המשפה בהתאם לאמור לעיל, ישלם המשפה לתובע את סכום הפיצויים שנקבע. לא בוצע התשלום על ידי המשפה במועד וחויבה הועדה המקומית בפיצוי בגין העיכוב, ישא המשפה בפיצוי זה.

הגבלת סכום השיפוי

7. בכל מקרה לא ישלם המשפה סכום גבוה יותר ממה שתחוייב הועדה כפיצויים לפי פרק ט' לחוק בצרוף תשלום הוצאות בהתאם לסעיף 4 (ב).

תחילת תוקף

8. תחילת תוקף ההתחייבות לפי כתב השיפוי היא עם מתן היתר הבניה להקמת מתקן השידור על פי התכנית.

פטור משיפוי

9. כתב התחייבות זה לשיפוי לא יחייב את המשפה, אם הועדה המקומית לא פעלה מצדה בהתאם לנדרש ממנה לפי התחייבות זו.

חתימת המשפה

תאריך

נספח ג-2

כתב התחייבות לשיפוי תכנית מתאר ארצית לתקשורת תמ"א/36/א/1 מתקני שידור קטנים

הואיל: והממשלה החליטה לאשר את תמ"א 36/א/1 כפי שהומלצו בפניה על ידי המועצה הארצית לתכנון ולבניה.
והואיל ועל פי סעיף 21.6 לתכנית, מתן היתר בניה להקמת מתקן שידור על פי סעיף 21 בתמ"א יותנה בהמצאת כתב שיפוי על ידי מבקש ההיתר, לפיכך _____ (להלן: "המשפחה") מתחייב בזאת לטובת הועדה המקומית _____ (להלן: "הועדה").

חובת שיפוי

1. המשפחה מתחייב לשפות את הועדה המקומית בגין תשלומי פיצויים שהועדה תחויב בהם, אם תחויב לפי סעיף 197 לחוק התכנון והבניה תשכ"ה – 1965 (להלן: "החוק") וזאת בכל הנוגע להקמת מיתקן שידור על פי היתר מספר _____ ובהתאם לאמור בכתב התחייבות זה.

תחולת השיפוי

2. ההתחייבות לשיפוי תחול על תשלומים מכוח תביעות פיצויים לפי סעיף 197 לחוק בגין פגיעה עקב הקמת מתקן השידור בהתאם להיתר שהוצא על פי התכנית ועפ"י היקף הפגיעה שנגרמה על ידי התכנית.

היקף השיפוי

3. השיפוי יהיה בהיקף של 80% (שמונים אחוזים) מסך הפיצויים שהועדה המקומית חויבה בתביעה לפי סעיף 197 לחוק, ובכפוף למילוי כל האמור בכתב התחייבות זה.

תאום בין תביעות פיצויים וקיזוז מתשלומים ישירים לועדה המקומית או לרשות המקומית

4.

- א. אם מכל סיבה שהיא המשפחה ישלם או יחויב בתשלום פיצויים בגין מתקן שיוקם על פי התכנית כאמור בסעיף 2 לעיל, לפי סעיף 197 לחוק, ינוכה סכום הפיצויים כאמור, מחובתו בשיפוי, אם תחויב אותה ועדה מקומית שבתחומה חויב המשפחה בפיצוי, לגבי אותו תובע ואותו חיוב.
- ב. חויבה הועדה המקומית בהתאם לדרישת המשפחה, לנקוט בהליכים בהתאם לכתב שיפוי זה ופעלה הועדה על פי דרישת המשפחה ולתנאים שנקבעו בה ונדרשה להוציא הוצאות לצורך פעולתה, תהיה זכאית הועדה לשיפוי מהמשפחה על הוצאותיה אלו. לענין זה "הליך" - הזמנת חוות דעת שמאית וניהול הליך ערר או ערעור.
- ג. שילם המשפחה לועדה המקומית או לכל גורם אחר, מקדמות על חשבון תשלומים המגיעים ממנו לפי כתב שיפוי זה, יקוזז הסכום ששולם מסכומי השיפוי.
- ד. חויב המשפחה בהיטל השבחה עקב הקמת המתקן יקוזז סכום ההיטל מחובתו בשיפוי בגין אותו מתקן, ככל שיהיה כזה.

שיתוף הליכים

5. השיפוי על פי כתב התחייבות זה מותנה בכך שהועדה המקומית תמלא אחר כל התחייבויותיה כמפורט בכתב שיפוי זה, כדלקמן:
- א. הועדה תודיע למשפחה בכתב, בפקסימילה ובדואר רשום, מיד עם הוודע לה על כל תביעה או הליך שהוא בפני הועדה, בורר, בימ"ש, ועדת ערר או כל פורום אחר, אשר המשפחה עלול להתחייב בגינו בשיפוי על פי כתב זה.
- ב. כל מו"מ או הליך אחר, שינוהל ע"י הועדה המקומית וכל הסכם פשרה שהוא אליו תגיע הועדה המקומית יערכו תוך שיתוף מלא של המשפחה, בכל המו"מ או ההליך מתחילתו ותוך קבלת אישור המשפחה לכל החלטה או הסכם פשרה שהוא, למעט החלטת הועדה המקומית לפי סעיף 198(ב) לחוק.

- ג. הועדה תאפשר למשפה לעיין בכל חומר המצוי בידיה והדרוש למשפה לצורך בדיקת התביעה וניהול הליכים משפטיים לגביה.
- ד. הוגשה לועדה תביעה לפי סעיף 197 תודיע הועדה למשפה על התביעה ותצרף את המשפה לתביעה עפ"י סעיף 198(א) לחוק או בדרך של הודעה לצד ג', או בכל דרך אפשרית אחרת ותאפשר למשפה לטעון את טענותיה ולהגיש שומה מטעמה, בטרם תקבל החלטה בתביעה.
- ה. קבעה הועדה סכום לפיצוי הגבוה מהסכום הנקוב בשומה שהוגשה מטעם המשפה, ולא הוגש ערר לועדת הערר, יעביר המשפה לתובע 80% מהסכום הנקוב בשומתו של המשפה והכל בהתאם להוראות כתב שיפוי זה.
- ו. הוגש לועדת הערר, ערר על החלטת הועדה המקומית על ידי הנפגע או ערר על החלטת שמאי מכריע בין אם על ידי הועדה המקומית ובין אם על ידי הנפגע תצרף הועדה המקומית את המשפה כצד ג' בהליך שבפני ועדת הערר או שתאפשר למשפה לייצג על חשבונו של המשפה את הועדה המקומית בפני ועדת הערר או שימונה על חשבונו בא כוח לועדה המקומית בהסכמת המשפה והוא יפעל בהתאם להנחית המשפה והכל בהתאם לבחירת המשפה.
- ז. במקרה של מינוי שמאי מכריע לרבות על פי סעיף 198 (ה) לחוק, עמדת הועדה המקומית לגבי זהותו של השמאי המכריע תהיה על דעת המשפה. חלק המשפה על החלטת השמאי המכריע ולא היה באפשרותו להגיש ערר בשמו לועדת הערר, תגיש הועדה על פי דרישת המשפה, ובשיתופו ערר על החלטת השמאי המכריע לועדת הערר.
- ח. חלק המשפה על החלטת ועדת ערר הניתנת לערעור, ולא היה באפשרותה של המשפה להגיש בשמו ערעור בשמו, תגיש הועדה המקומית לפי דרישת המשפה ערעור לבית המשפט המוסמך. בערעור כאמור יצורף המשפה או שהועדה תאפשר למשפה לייצג על חשבונו של המשפה את הועדה המקומית בפני בית המשפט או שהועדה תמנה לעצמה בא-כח בהסכמת המשפה ועל חשבונו של המשפה והוא יפעל על פי הנחיותיה, הכל לפי בחירת המשפה.
- ט. הנחיות ודרישות המשפה בהתאם לסעיף זה, יועברו לועדה המקומית בפרק זמן סביר שיאפשר לועדה המקומית לפעול בהתאם.
- י. לא פעלה הועדה כאמור בסעיף קטנים (ה) עד (ח) לעיל, ישפה המשפה את הועדה בהיקף של 80% מסכום השומה שהוגשה על ידי המשפה כאמור בסעיף קטן (ד) לעיל.

מועד השיפוי

6. חויבה הועדה בתשלום פיצויים על פי פסק דין, החלטה סופית של ועדת ערר או של שמאי מכריע שהמשפה לא ביקש לערער עליהם או שמוטלת חובה לשלם בטרם הפיכתם לסופיים על פי כל דין, או בהסכמת המשפה, וחלה חובת שיפוי על המשפה בהתאם לאמור לעיל, ישלם המשפה לתובע 80% מסכום הפיצויים שנקבע. לא בוצע התשלום על ידי המשפה במועד וחויבה הועדה המקומית בפיצוי בגין העיכוב, ישא המשפה בפיצוי זה.

הגבלת סכום השיפוי

7. בכל מקרה לא ישלם המשפה סכום גבוה יותר מ 80% מהסכום שתחוייב הועדה כפיצויים לפי פרק ט' לחוק, בצירוף תשלום הוצאות בהתאם לסעיף 4 (ב).

תחילת תוקף

8. תחילת תוקף ההתחייבות לפי כתב השיפוי היא עם מתן היתר הבניה להקמת מיתקן השידור על פי התכנית.

פטור משיפוי

9. כתב התחייבות זה לשיפוי לא יחייב את המשפה, אם הועדה המקומית לא פעלה מצדה בהתאם לנדרש ממנה לפי התחייבות זו.

חתימת המשפה

תאריך

נספח ד'
"טופס הודעה על אישור בקשה להיתר
להקמת מתקן שידור קטן לפי מסלול א"

הועדה המקומית לתכנון ולבניה

תאריך: _____

אל*: _____

כתובת: _____

הודעה על החלטה בדבר אישור בקשה להיתר להקמת מתקן שידור קטן לפי תמ"א 36 / א / 1

רשות הרישוי המקומית לתכנון ולבניה _____ בישיבתה מיום _____ החליטה
לאשר את בקשתה של חברת _____ להקמת מתקן שידור קטן בגוש _____
חלקה _____ בעיר _____ ברחוב _____ בניין מס' _____ (מצ"ב ההחלטה).

המיתקן נשוא הבקשה הוא מסוג _____ שהספקו _____ ואט בלבד, ונדרש לצורך הבטחת
כיסוי לשידור ולקליטה של תקשורת סלולארית של חברת/ות _____ בשכונה / ברחובות
_____, בעיר _____.

החברה המבקשת תוכל להקים את מתקן השידור לאחר השלמת כל התנאים שנקבעו ע"י רשות
הרישוי ולא לפני יום _____.

טווח הבטיחות המצטבר לבריאת הציבור של המתקן הינו _____ מ'. טווח זה אושר ע"י הממונה
על הקרינה במשרד להגנת הסביבה אשר בחן ומצא כי המתקן עומד בהוראות החוק הקרינה
הבלתי מייננת והתקנות החלות עליו, ואין כל סכנה לבריאות הציבור בהקמתו.

ניתן לעיין בפרטי אישור הממונה באתר האינטרנט של המשרד להגנת הסביבה
www.sviva.gov.il

מזכיר/ת הועדה המקומית

* בעלים ו/או מחזיקים בקרקע או בבניין שלגביו אושרה הבקשה להיתר, בועדה לפי סעיף 19 - גם לרשות המקומית
בתחומה ניתנה החלטה בדבר אישור בקשה להיתר, במגרש הגובל במרחב תכנון אחר - גם לרועדה המקומית והרשות
המקומית הגובלים במגרש.